



西北師範大學  
NORTHWEST NORMAL UNIVERSITY

# 本科教學質量報告

(2020-2021 學年)

2021 年 10 月

## 说 明

本报告是根据国教督办[2018]83 号文件中关于普通高校编制本科教学质量报告基本要求生成,报告中数据源于高等教育质量监测国家数据平台本科教学基本状态数据库,数据统计的时间与平台中本科教学基本状态数据库数据采集时间要求一致。

各高校可根据实际情况及相关要求,补充并完善本校本科教学质量报告。



# 目 录

学校概况.....	1
<b>一、本科教育基本情况.....</b>	<b>3</b>
(一) 人才培养目标.....	3
(二) 学科专业设置情况.....	3
(三) 在校生规模.....	4
(四) 本科生生源质量.....	5
<b>二、师资与教学条件.....</b>	<b>9</b>
(一) 师资队伍.....	9
(二) 本科主讲教师情况.....	12
(三) 教学经费投入情况.....	13
(四) 教学设施应用情况.....	14
<b>三、教学建设与改革.....</b>	<b>16</b>
(一) 专业建设.....	16
(二) 课程建设.....	17
(三) 教材建设.....	18
(四) 实践教学.....	18
(五) 创新创业教育.....	20
(六) 教学改革.....	20
<b>四、专业培养能力.....</b>	<b>23</b>
(一) 人才培养目标定位与特色.....	23
(二) 专业课程体系建设.....	23
(三) 立德树人落实机制.....	24
(四) 专任教师数量和结构.....	25
(五) 实践教学.....	25
<b>五、质量保障体系.....</b>	<b>29</b>
(一) 校领导情况.....	29
(二) 教学管理与服务.....	29
(三) 学生管理与服务.....	29

(四) 质量监控.....	30
<b>六、学生学习效果.....</b>	<b>31</b>
(一) 毕业情况.....	31
(二) 就业情况.....	31
(三) 转专业与辅修情况.....	31
<b>七、特色发展.....</b>	<b>32</b>
(一) 本科教育教学方面.....	32
(二) 学生管理服务方面.....	33
(三) 招生就业方面.....	35
<b>八、存在的问题及改进计划.....</b>	<b>37</b>
(一) 主要问题.....	37
(二) 主要举措.....	38
<b>附 录.....</b>	<b>39</b>
本科教学质量报告支撑数据.....	39

## 学校概况

西北师范大学为甘肃省人民政府和教育部共同建设的重点大学。其前身为国立北平师范大学，发端于 1902 年建立的京师大学堂师范馆，1912 年改为“国立北京高等师范学校”，1923 年改为“国立北平师范大学”。1937 年“七七”事变后，国立北平师范大学与同时西迁的国立北平大学、北洋工学院共同组成西北联合大学，国立北平师范大学整体改组为西北联合大学下设的教育学院，后改为师范学院。1939 年西北联合大学师范学院独立设置，改称国立西北师范学院，1941 年迁往兰州。抗日战争胜利后，国立西北师范学院继续在兰州办学。同时，恢复北平师范大学（现北京师范大学）。1958 年前学校为教育部直属的全国 6 所重点高师院校之一，1958 年划归甘肃省领导，改称甘肃师范大学。1981 年复名为西北师范学院。1988 年定名为西北师范大学。2020 年被列为甘肃省人民政府支持进入国家一流大学建设行列的省属高校。

1985 年教育部依托学校设立了教育部直属的、高等院校建制的“西北少数民族师资培训中心”，与学校实行“两块牌子、一套班子”两位一体的管理体制。1987 年，国务院在学校建立了“藏族师资培训中心”。2012 年，国务院侨务办公室依托学校设立“西北师范大学华文教育基地”。2021 年，获批“国家语言文字推广基地”。学校现有国家地方联合工程实验室 1 个，国家级研究院 1 个，国家级教学团队 2 个，国家级专业技术人员继续教育基地 1 个，教育部人文社会科学重点研究基地 1 个，教育部重点实验室 1 个，教育部战略研究基地 1 个，教育部研究中心 4 个，教育部创新团队 2 个，其他部级研究中心 3 个，甘肃省重点实验室 5 个，甘肃省基础研究创新群体 7 个，甘肃省工程研究中心（工程实验室）10 个，省级国际科技合作基地 3 个，省级联合实验室 3 个，省高校人文社科重点研究基地 7 个，省高校新型智库 5 个，省级协同创新中心 3 个，其他各类省级研究平台 25 个。学校现设 26 个二级学院（65 个系、3 个教学部），3 个孔子学院。

学校有本科专业 87 个，其中 8 个为新办专业。招生批次为本科批招生,第一批次招生,第二批次招生 A。

学校全日制在校生 35465 人（其中知行学院 8291 人），折合在校生 44471.5 人（其中知行学院 8282 人）。全校教职工 2479 人，其中专任教师 1501 人。

※以上数据来源：1-1 学校概况，表 1-4-1 专业基本情况，表 1-5-1 教职工基本信息，表 1-7-2 科研基地，表 3-3-1 高层次人才，表 4-1-1 学科建设，表 6-1

## 学生数量基本情况，6-3-2 近一级本科生录取标准及人数

【注】1.折合在校生数=普通本科生数+普通专科生数+硕士研究生数\*1.5+博士研究生数\*2+(学历教育本科生留学生数+非学历教育本科生留学生数)+(学历教育硕士研究生留学生数+非学历教育硕士研究生留学生数)\*1.5+(学历教育博士研究生留学生数+非学历教育博士研究生留学生数)\*2+函授学生数\*0.1+夜大(业余)学生数\*0.3+成人脱产学生数+中职在校生数+网络学生数\*0.1+普通预科生数+进修生数。

2.全日制在校生数=普通本、专科(高职)生数+全日制硕士生数+全日制博士生数+(学历教育本科生留学生数+非学历教育本科生留学生数)+学历教育硕士研究生留学生数+非学历教育硕士研究生留学生数+(学历教育博士研究生留学生数+非学历教育博士研究生留学生数)+预科生数+成人脱产班学生数+进修生数+中职在校生数。

## 一、本科教育基本情况

### （一）人才培养目标

学校的定位与发展目标是：教师教育特色鲜明的高水平大学。学校全面贯彻党的教育方针，坚持社会主义办学方向，遵循高等教育发展规律，落实立德树人根本任务，服务国家战略和地方经济社会发展需求，致力于建设教师教育特色鲜明的高水平大学，培养具有人文情怀、国际视野、创新精神、实践能力和社会责任感的高素质人才和引领教育发展的优秀教师。

※数据来源表 1-1 学校概况。

### （二）学科专业设置情况

学校现有本科专业 87 个，其中工学专业 14 个占 16.09%、理学专业 13 个占 14.94%、文学专业 13 个占 14.94%、经济类专业 4 个占 4.60%、管理类专业 15 个占 17.24%、艺术类专业 15 个占 17.24%、历史学专业 1 个占 1.15%、教育类专业 8 个占 9.20%、法类专业 3 个占 3.45%、哲学专业 1 个占 1.15%。

。 ※数据来源表 1-4-1 专业基本情况。

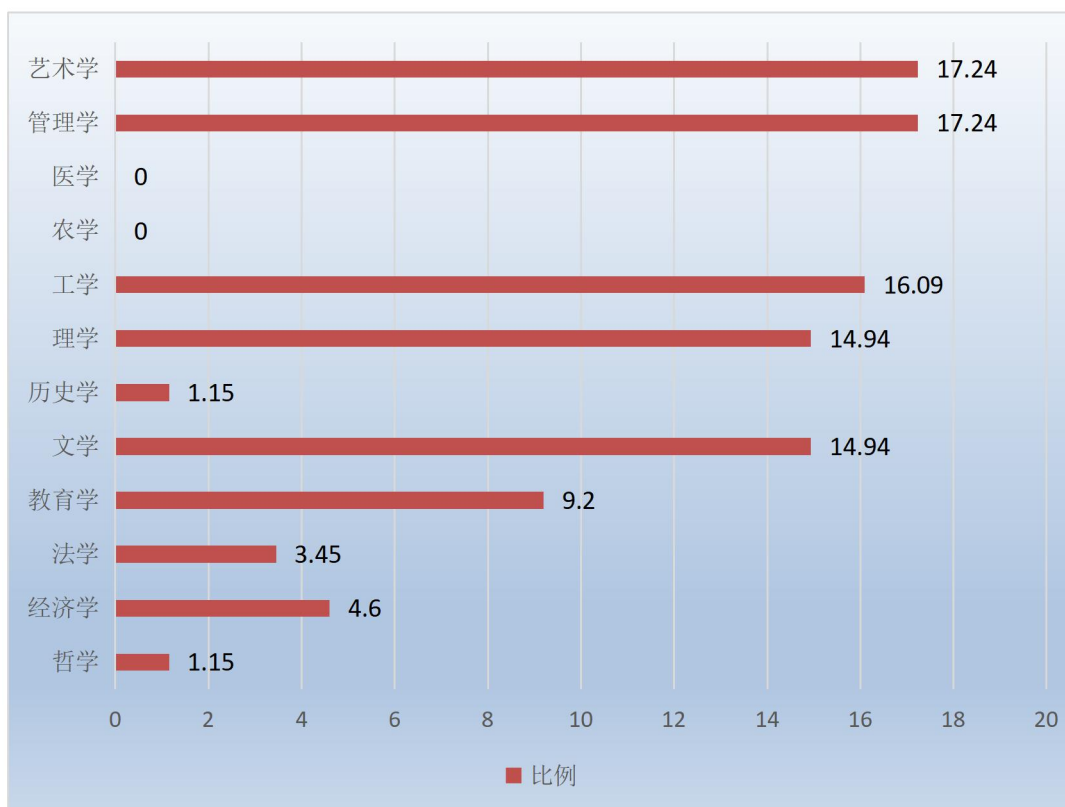


图 1 各学科专业占比情况 (%)



学校是国务院首批确定具有学士、硕士、博士三级学位授予权的单位。现有教育学、化学、中国语言文学、中国史、数学、物理学、地理学、心理学、生物学、美术学、教育博士等 11 个一级学科博士点（含 1 个专业博士学位），2 个二级学科博士点（不含一级学科覆盖点），30 个硕士学位授权一级学科，1 个二级学科硕士点（不含一级学科覆盖点），18 个专业硕士学位授权点。有 2 个国家重点（培育）学科、11 个省级一流学科、36 个省级重点学科。化学、材料科学、工程学进入 ESI 全球排名前 1%。9 个学科在全国第四轮学科评估中进入 B 类等级。有 80 个普通本科专业（其中，国家级特色专业 9 个；国家级一流本科专业 22 个；省级一流本科专业 17 个），已形成较为合理的学位授权体系，涵盖了哲学、经济学、法学、教育学、文学、历史学、理学、工学、管理学、艺术学等 10 个学科门类。

※数据来源表 4-1-1 学科建设，表 4-1-2 博士点、硕士点。

学校有省级一流学科 11 个。

※数据来源表 4-1-3 一流学科。

### （三）在校生规模

2020-2021 学年本科在校生 17500 人（含一年级 4556 人，二年级 4406 人，三年级 4270 人，四年级 4268 人）。

【注】此处数据统计不含新生。

目前学校全日制在校生总规模为 27174 人，本科生数占全日制在校生总数的比例为 65.43%。

※数据来源表 1-6 本科生基本情况，表 6-1 学生数量基本情况

各类在校生的人数情况如表 1 所示（按时点统计）。

表 1 各类学生人数一览表

普通本科生数		26061
其中：与国（境）外大学联合培养的学生数		0
普通高职(含专科)生数		0
硕士研究生数	全日制	8254
	非全日制	1214
博士研究生数	全日制	680
	非全日制	17

留学生数	总数	325
	其中：本科生数	223
	硕士研究生数	77
	博士研究生人数	25
	授予博士学位的留学生数（人）	6
普通预科生数		134
进修生数		2
成人脱产学生数		0
夜大（业余）学生数		493
函授学生数		21421
网络学生数		0
自考学生数		1910
中职在校生数（人）		0

※数据来源表 6-1 学生数量基本情况。

#### （四）本科生生源质量

2021 年学校面向全国 31 个省招生。各类计划包括普通文理类、艺术体育类、国家专项、地方专项、民族班、内地新疆高中班、南疆单列、中职对口招生、高水平运动队、体育单招（运动训练、武术与民族传统体育）、少数民族紧缺人才专项计划、省属地方公费师范生计划、地方优师专项计划、乡村小学全科型教师专项计划、对等协作计划、预科转入等 16 种招生类型。

2021 年，学校计划招生 4904 人，实际录取考生 4904 人，实际报到 4812 人。实际录取率为 100.00%，实际报到率为 98.12%。特殊类型招生 1499 人，包含艺术类、高水平运动队、中外合作办学、预科班等。招收本省学生 3314 人。

生源情况详见下表。

表 2 生源情况

省份	批次	录取数			批次最低控制线(分)			当年录取平均分与批次最低控制线的差值(分)		
		文科	理科	不分文理	文科	理科	不分文理	文科	理科	不分文理
北京市	本科批招生	0	0	6	0.0	0.0	400.0	0.00	0.00	133.00
海南省	本科批招生	0	0	30	0.0	0.0	466.0	0.00	0.00	141.00
山东省	本科批招生	0	0	53	0.0	0.0	444.0	0.00	0.00	107.00
上海市	本科批招生	0	0	10	0.0	0.0	400.0	0.00	0.00	43.00
天津市	本科批招生	0	0	30	0.0	0.0	463.0	0.00	0.00	115.00
浙江省	本科批招生	0	0	30	0.0	0.0	495.0	0.00	0.00	80.00
安徽省	第二批次招生 A	0	15	0	0.0	415.0	0.0	0.00	83.00	0.00
福建省	本科批招生	0	13	0	0.0	423.0	0.0	0.00	131.0 0	0.00
甘肃省	第一批次招生	0	356	0	0.0	440.0	0.0	0.00	56.00	0.00
广东省	本科批招生	0	19	0	0.0	432.0	0.0	0.00	111.00	0.00
广西壮族自治区	第二批次招生 A	0	13	0	0.0	348.0	0.0	0.00	134.0 0	0.00
贵州省	第二批次招生 A	0	14	0	0.0	367.0	0.0	0.00	74.00	0.00
河北省	本科批招生	0	63	0	0.0	412.0	0.0	0.00	134.0 0	0.00
河南省	第二批次招生 A	0	17	0	0.0	400.0	0.0	0.00	126.0 0	0.00
河南省	第一批次招生	0	41	0	0.0	518.0	0.0	0.00	46.00	0.00
黑龙江省	第二批次招生 A	0	13	0	0.0	280.0	0.0	0.00	167.0 0	0.00
湖北省	本科批招生	0	17	0	0.0	397.0	0.0	0.00	145.0 0	0.00
湖南省	本科批招生	0	45	0	0.0	434.0	0.0	0.00	115.0 0	0.00
吉林省	第二批次招生 A	0	13	0	0.0	305.0	0.0	0.00	157.0 0	0.00
江苏省	本科批招生	0	10	0	0.0	417.0	0.0	0.00	96.00	0.00
江西省	第一批次招生	0	16	0	0.0	519.0	0.0	0.00	32.00	0.00
辽宁省	本科批招生	0	10	0	0.0	336.0	0.0	0.00	204.0 0	0.00
内蒙古自治区	第二批次招生 A	0	12	0	0.0	301.0	0.0	0.00	147.0 0	0.00
宁夏回族自治区	第一批次招生	0	23	0	0.0	412.0	0.0	0.00	62.00	0.00
青海省	第一批次招生	0	3	0	0.0	330.0	0.0	0.00	105.0 0	0.00
山西省	第二批次招生 A	0	20	0	0.0	410.0	0.0	0.00	83.00	0.00

省份	批次	录取数			批次最低控制线（分）			当年录取平均分与批次最低控制线的差值（分）		
		文科	理科	不分文理	文科	理科	不分文理	文科	理科	不分文理
山西省	第一批次招生	0	14	0	0.0	505.0	0.0	0.00	14.00	0.00
陕西省	第二批次招生 A	0	18	0	0.0	341.0	0.0	0.00	104.00	0.00
四川省	第一批次招生	0	13	0	0.0	521.0	0.0	0.00	37.00	0.00
西藏自治区	第二批次招生 A	0	8	0	0.0	305.0	0.0	0.00	91.00	0.00
新疆维吾尔自治区	第二批次招生 A	0	35	0	0.0	302.0	0.0	0.00	112.00	0.00
云南省	第二批次招生 A	0	18	0	0.0	435.0	0.0	0.00	85.00	0.00
重庆市	本科批招生	0	19	0	0.0	446.0	0.0	0.00	110.00	0.00
安徽省	第二批次招生 A	9	0	0	519.0	0.0	0.0	62.00	0.00	0.00
福建省	本科批招生	14	0	0	467.0	0.0	0.0	82.00	0.00	0.00
甘肃省	第一批次招生	164	0	0	502.0	0.0	0.0	42.00	0.00	0.00
广东省	本科批招生	5	0	0	448.0	0.0	0.0	97.00	0.00	0.00
广西壮族自治区	第二批次招生 A	5	0	0	413.0	0.0	0.0	130.00	0.00	0.00
贵州省	第二批次招生 A	10	0	0	479.0	0.0	0.0	87.00	0.00	0.00
河北省	本科批招生	36	0	0	454.0	0.0	0.0	108.00	0.00	0.00
河南省	第二批次招生 A	16	0	0	466.0	0.0	0.0	95.00	0.00	0.00
河南省	第一批次招生	21	0	0	558.0	0.0	0.0	30.00	0.00	0.00
黑龙江省	第二批次招生 A	12	0	0	354.0	0.0	0.0	142.00	0.00	0.00
湖北省	本科批招生	7	0	0	463.0	0.0	0.0	110.00	0.00	0.00
吉林省	第二批次招生 A	6	0	0	335.0	0.0	0.0	153.00	0.00	0.00
江苏省	本科批招生	18	0	0	476.0	0.0	0.0	60.00	0.00	0.00
江西省	第一批次招生	17	0	0	559.0	0.0	0.0	26.00	0.00	0.00
辽宁省	本科批招生	16	0	0	456.0	0.0	0.0	117.00	0.00	0.00
内蒙古自治区	第二批次招生 A	8	0	0	392.0	0.0	0.0	121.00	0.00	0.00
宁夏回族自治区	第一批次招生	22	0	0	505.0	0.0	0.0	27.00	0.00	0.00
青海省	第一批次招生	5	0	0	405.0	0.0	0.0	93.00	0.00	0.00
山西省	第二批次招生 A	14	0	0	458.0	0.0	0.0	77.00	0.00	0.00
山西省	第一批次招生	14	0	0	543.0	0.0	0.0	13.00	0.00	0.00

省份	批次	录取数			批次最低控制线（分）			当年录取平均分与批次最低控制线的差值（分）		
		文科	理科	不分文理	文科	理科	不分文理	文科	理科	不分文理
陕西省	第二批次招生 A	18	0	0	406.0	0.0	0.0	97.00	0.00	0.00
四川省	第一批次招生	8	0	0	541.0	0.0	0.0	24.00	0.00	0.00
西藏自治区	第二批次招生 A	5	0	0	325.0	0.0	0.0	139.00	0.00	0.00
新疆维吾尔自治区	第二批次招生 A	20	0	0	350.0	0.0	0.0	129.00	0.00	0.00
云南省	第二批次招生 A	14	0	0	500.0	0.0	0.0	75.00	0.00	0.00
重庆市	本科批招生	15	0	0	456.0	0.0	0.0	105.00	0.00	0.00

学校按照 10 个大类和 56 个专业进行招生。10 个大类涵盖 22 个专业，占全校 80 个专业的 27.50%。

※数据来源表 1-4-1 专业基本情况，表 1-4-2 专业大类情况表，表 6-3-1 近一届本科生招生类别情况，表 1-6 本科生基本情况表，表 6-3-2 近一届本科生录取标准及人数，表 6-3-3 近一届各专业（大类）招生报到情况。

## 二、师资与教学条件

### （一）师资队伍

学校始终把人才工作摆在学校各项工作的首要位置，全面落实人才强校战略，不断深化人事制度改革。学校有一支结构合理、素质优良的师资队伍。学校现有教职工 2537 人，专任教师 1501 人、外聘教师 359 人，折合教师总数为 1680.5 人，外聘教师与专任教师人数之比为 0.24:1。按折合学生数 44471.5 计算，生师比为 26.45。（若不考虑知行学院合并影响，生师比为 21.23）。

专任教师中，“双师型”教师 126 人，占专任教师的比例为 8.39%；具有高级职称的专任教师 956 人，占专任教师的比例为 63.69%；具有研究生学位（硕士和博士）的专任教师 1369 人，占专任教师的比例为 91.21%。专任教师中“长江学者”特聘教授 3 人、青年学者 1 人，国家“万人计划”领军人才 3 人，全国宣传文化系统文化名家暨“四个一批”人才 2 人，国家“百千万人才工程”5 人，国家“突出贡献中青年专家”5 人，国家级“教学名师”1 人，国家级“教学团队”2 个，“全国先进工作者”2 人，“全国优秀教师”3 人，享受政府特殊津贴在职教师 11 人，教育部“高校青年教师奖”3 人，教育部“新世纪优秀人才支持计划”13 人，“甘肃省优秀专家”5 人，甘肃省领军人才 53 人，甘肃省宣传文化系统“四个一批”人才 29 人，省级“教学名师”25 人，“飞天学者特聘计划”特聘教授 12 人、讲座教授 8 人、青年学者 11 人。

近两学年教师总数详见表 3。

表 3 近两学年教师总数

	专任教师数	外聘教师数	折合教师总数	生师比
本学年	1501	359	1680.5	26.46
上学年	1410	227	1523.5	21.91

注：生师比=折合在校生数/教师总数（教师总数=专任教师数+外聘教师数\*0.5+临床教师\*0.5）

教师队伍职称、学位、年龄的结构详见表 4。

表 4 教师队伍职称、学位、年龄结构

项目	专任教师		外聘教师		
	数量	比例 (%)	数量	比例 (%)	
总计	1501	/	359	/	
职称	正高级	318	21.19	275	76.60

项目		专任教师		外聘教师	
		数量	比例 (%)	数量	比例 (%)
	其中教授	307	20.45	174	48.47
	副高级	638	42.50	59	16.43
	其中副教授	629	41.91	7	1.95
	中级	438	29.18	2	0.56
	其中讲师	429	28.58	0	0.00
	初级	33	2.20	0	0.00
	其中助教	33	2.20	0	0.00
	未评级	74	4.93	23	6.41
最高学位	博士	838	55.83	191	53.20
	硕士	531	35.38	78	21.73
	学士	129	8.59	80	22.28
	无学位	3	0.20	10	2.79
年龄	35岁及以下	312	20.79	6	1.67
	36-45岁	642	42.77	19	5.29
	46-55岁	365	24.32	87	24.23
	56岁及以上	182	12.13	247	68.80

近两学年教师职称、学位、年龄情况见图 2、图 3、图 4。

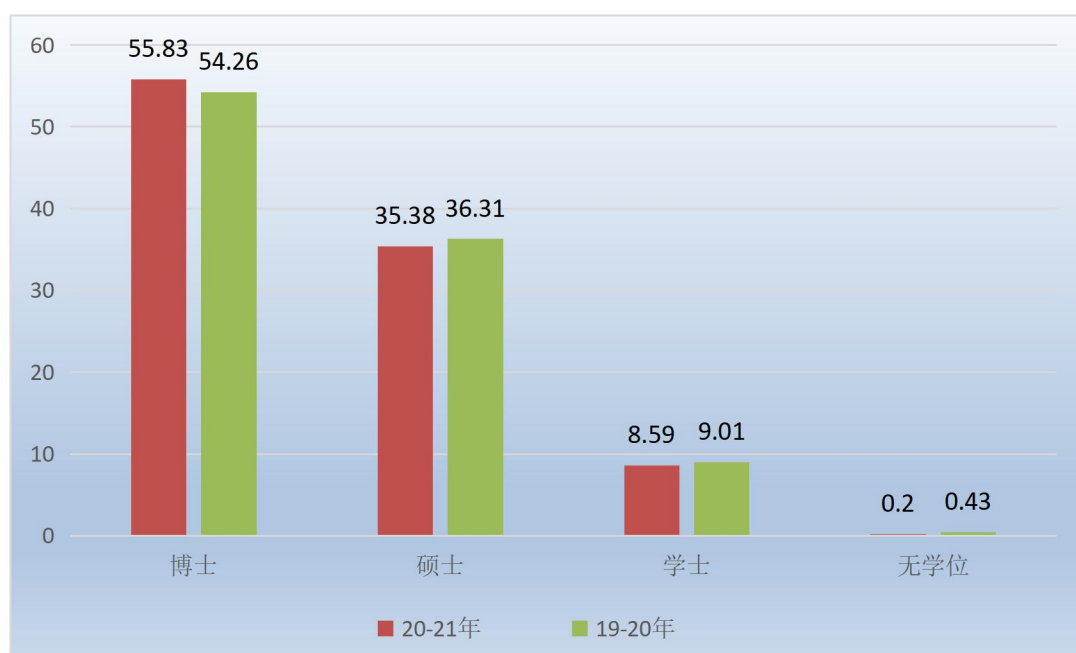


图 2 近两学年专任教师学位情况 (%)

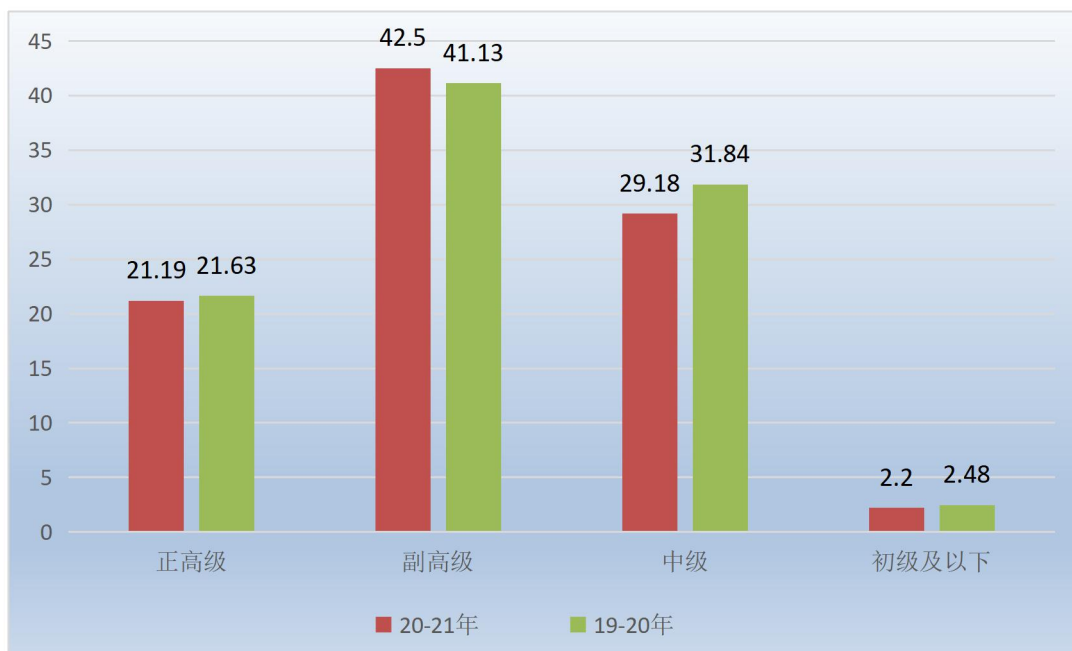


图3 近两学年专任教师职称情况 (%)

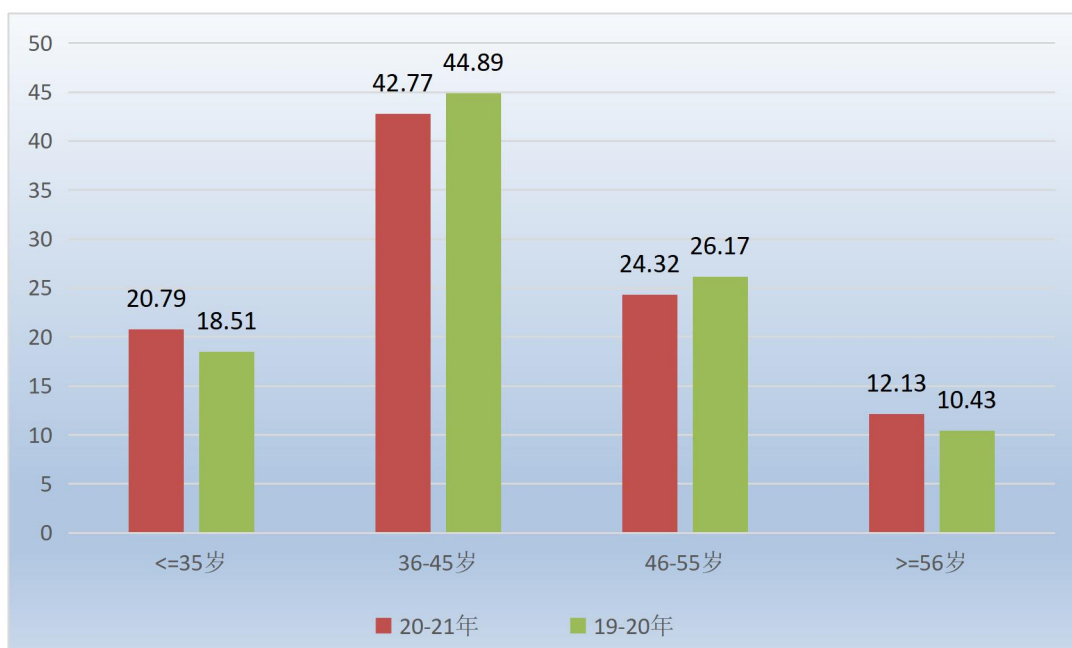


图4 近两学年专任教师年龄结构 (%)

学校目前有新世纪优秀人才 11 人，教育部高校青年教师获奖者 3 人，百千万人才工程入选者 5 人，国家级教学名师 1 人，近一届教育部教指委委员 5 人，省级高层次人才 90 人，省部级突出贡献专家 6 人，其中省级教学名师 20 人。



学校现建设有国家级教学团队 2 个，省部级教学团队 27 个，教育部创新团队 2 个，省级高层次研究团队 6 个。

※数据来源表 1-5-1 教职工基本信息，表 3-3-1 高层次人才，表 3-3-2 高层次人才教学、研究团队。

## （二）本科主讲教师情况

本学年高级职称教师承担的课程门数为 2086，占总课程门数的 69.49%；课程门次数为 4354，占开课总门次的 61.70%。

正高级职称教师承担的课程门数为 640，占总课程门数的 21.32%；课程门次数为 1077，占开课总门次的 15.26%。其中教授职称教师承担的课程门数为 619，占总课程门数的 20.62%；课程门次数为 1050，占开课总门次的 14.88%。

副高级职称教师承担的课程门数为 1704，占总课程门数的 56.76%；课程门次数为 3453，占开课总门次的 48.93%。其中副教授职称教师承担的课程门数为 1657，占总课程门数的 55.20%；课程门次数为 3344，占开课总门次的 47.39%。

注：以上统计包含外聘人员与离职人员。

承担本科教学的具有教授职称的教师有 291 人，以我校具有教授职称教师 329 人计，主讲本科课程的教授比例为 88.45%。

注：以上统计包含离职人员，只统计本校人员。

※数据来源表 1-5-1 教职工基本信息，表 1-5-3 外聘和兼职教师基本信息，表 1-5-4 附属医院师资情况，表 5-1-1 开课情况。

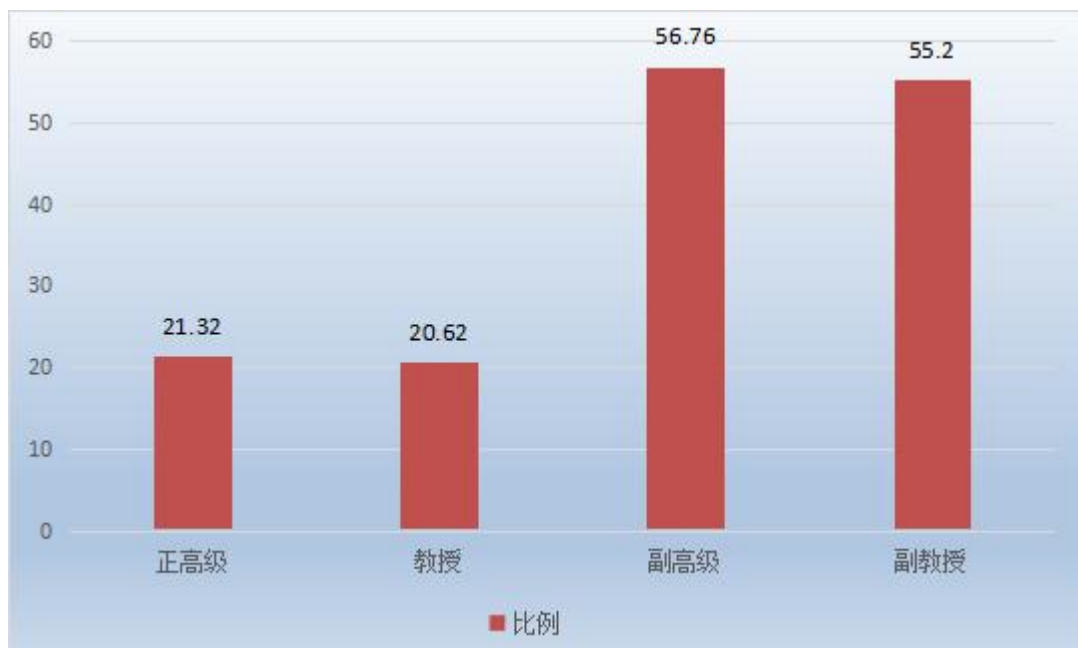


图 5 各职称类别教师承担课程门数占比 (%)



图 6 近两学年教授为本科生上课情况 (%)

我校有国家级、省级教学名师 20 人，本学年主讲本科课程的国家级、省级教学名师 17 人，占比为 85.00%。

本学年主讲本科专业核心课程的教授 214 人，占授课教授总人数比例的 73.54%。高级职称教师承担的本科专业核心课程 1255 门，占所开设本科专业核心课程的比例为 41.81%。

※数据来源表 3-3-1 高层次人才，表 5-1-1 开课情况。

【注】此表不统计网络授课。

### （三）教学经费投入情况

2020 年教学日常运行支出为 6539.52 万元，本科实验经费支出为 274.86 万元，本科实习经费支出为 897.4 万元。生均教学日常运行支出为 2509.31 元，生均本科实验经费为 105.47 元，生均实习经费为 344.5 元。近两年生均教学日常运行支出、生均实验经费、生均实习经费详见图 7。

※数据来源表 2-8-2 教育经费收支情况，表 6-1 学生数量基本情况。

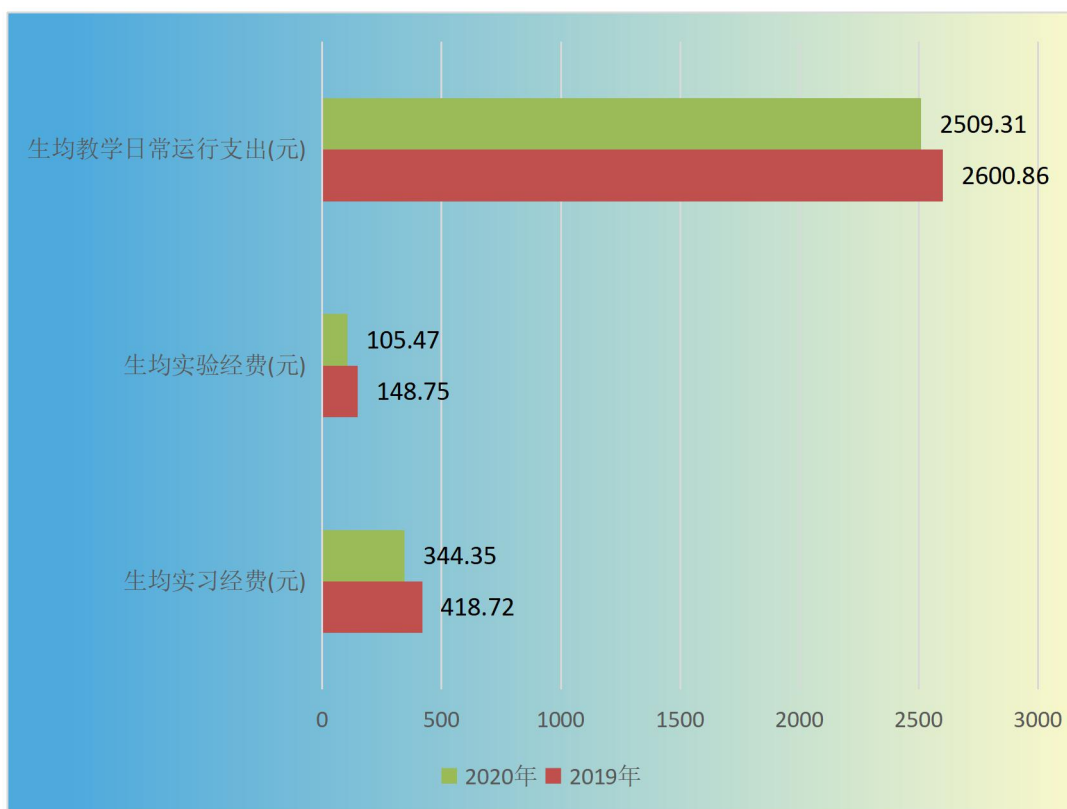


图 7 近两年生均教学日常运行支出、生均实验经费、生均实习经费（元）

#### （四）教学设施应用情况

##### 1.教学用房

根据 2021 年统计，学校总占地面积 263.28 万 m<sup>2</sup>，产权占地面积为 89.87 万 m<sup>2</sup>，学校总建筑面积为 104.97 万 m<sup>2</sup>。

学校现有教学行政用房面积（教学科研及辅助用房+行政办公用房）共 381133.65m<sup>2</sup>，其中教室面积 102921.54m<sup>2</sup>（含智慧教室面积 2583.71m<sup>2</sup>），实验室及实习场所面积 122533.44m<sup>2</sup>。拥有体育馆面积 9665.0m<sup>2</sup>。拥有运动场面积 80578.0m<sup>2</sup>。

按全日制在校生 35456 人算，生均学校占地面积为 74.26（m<sup>2</sup>/生），生均建筑面积为 29.61（m<sup>2</sup>/生），生均教学行政用房面积为 10.75（m<sup>2</sup>/生），生均实验、实习场所面积 3.46（m<sup>2</sup>/生），生均体育馆面积 0.27（m<sup>2</sup>/生），生均运动场面积 2.27（m<sup>2</sup>/生）。详见表 5。

表 5 各生均面积详细情况

类别	总面积（平方米）	生均面积（平方米）
占地面积	2632841.90	74.26
建筑面积	1049740.46	29.61
教学行政用房面积	381133.65	10.75
实验、实习场所面积	122533.44	3.46
体育馆面积	9665.0	0.27
运动场面积	80578.0	2.27

※数据来源表 2-1 占地与建筑面积，表 2-2 教学行政用房面积。

## 2.教学科研仪器设备与教学实验室

学校现有教学、科研仪器设备资产总值 5.61 亿元，生均教学科研仪器设备值 1.26 万元。当年新增教学科研仪器设备值 4373.79 万元，新增值达到教学科研仪器设备总值的 8.46%。

本科教学实验仪器设备 9991 台（套），合计总值 1.370 亿元，其中单价 10 万元以上的实验仪器设备 222 台（套），总值 5803.76 万元，按本科在校生 26061 人计算，本科生均实验仪器设备值 5256.90 元。

学校有省部级实验教学中心 14 个，省部级虚拟仿真实验教学项目 6 个。

※数据来源表 2-5 固定资产，表 2-6 本科实验设备情况，表 2-7-1 实验教学示范中心、虚拟仿真实验示范中心，表 2-7-2 虚拟仿真实验教学项目

## 3.图书馆及图书资源

截至 2021 年 9 月，学校拥有图书馆 2 个，图书馆总面积达到 56861.0m<sup>2</sup>，阅览室座位数 5458 个。图书馆拥有纸质图书 244.47 万册，当年新增 85883 册，生均纸质图书 67.55 册；拥有电子期刊 89.21 万册，学位论文 1083.47 万册，音视频 70416.0 小时。2020 年图书流通量达到 20.52 万本册，电子资源访问量 69.32 万次，当年电子资源下载量 484.71 万篇次。

※数据来源表 2-2 教学行政用房面积，表 2-3-1 图书馆，表 2-3-2 图书当年新增情况。

### 三、教学建设与改革

2020-2021 年学校本科教学以习近平新时代中国特色社会主义思想为指导，全面贯彻党的教育方针，全面贯彻全国教育大会和新时代全国高等学校本科教育工作会议精神，以推进“七高一体”高水平大学建设为主线，紧紧围绕立德树人根本任务，坚持“以本为本”、推进“四个回归”，深入落实《西北师范大学一流本科教育建设行动计划》，以疫情防控这一特殊时期的在线教学为契机，借势推进信息化教学改革，加强教师信息化教学能力培训，大力推进信息技术与教育教学的深度融合，着力本科教育内涵建设，试点推进德智体美劳“五育并举”人才培养体系建设，启动制定以“新时代教育教学模式变革与学生专业能力提升”为主题的第七期本科教学改革工程实施方案。进一步健全本科教学管理体制机制，完善涉及教师教学发展和学生教育管理的一系列规章制度，本科教学建设平稳有序推进，教师、学生全面回归课堂，一流本科教育建设工作初显成效。

#### （一）专业建设

学校以国家一流专业“双万计划”为契机，制定并实施《西北师范大学一流本科专业建设规划》《西北师范大学一流本科课程建设实施方案》。设立专项经费支持国家级、省级一流本科专业建设点建设工作，相关专业制定并落实三年建设计划。2020 年学校被列为甘肃省人民政府支持进入国家一流大学建设行列的省属高校，截止 2021 年 10 月份，西北师大共获批国家级一流本科专业建设点 22 个，省级一流本科专业建设点 39 个，获批数位居全国同类院校前列、甘肃省属高校首位。

我校专业现有 22 个本科专业入选国家级一流专业、17 个入选省级一流专业。2 个入选基础学科拔尖学生人才教育培养计划 2.0 专业。当年学校招生的本科专业 71 个，停招的校内专业 8 个，停招的校内专业分别是：信息管理与信息系统、科学教育、环境科学、数字出版、动画、酒店管理、舞蹈教育，汉语言。

※以上数据来源：表 1-4-1 专业基本情况，表 4-3 优势（一流）专业情况。

我校专业带头人总人数为 61 人，其中具有高级职称的 61 人，所占比例为 100.00%，获得博士学位的 37 人，所占比例为 60.66%。

※以上数据来源：表 1-5-1 教职工基本信息，表 4-2 专业培养计划表。

2021 级本科培养方案中，各学科培养方案学分统计如下表 6 所示。

表 6 全校各学科 2021 级培养方案本科专业培养方案学分统计表

学科	必修课学分比例 (%)	选修课学分比例 (%)	实践教学学分比例 (%)	学科	必修课学分比例 (%)	选修课学分比例 (%)	实践教学学分比例 (%)
哲学	65.65	24.83	14.97	理学	70.82	18.98	14.78
经济学	73.65	17.46	12.06	工学	71.28	17.93	12.39
法学	60.55	26.05	21.10	农学	-	-	-
教育学	59.01	29.71	18.09	医学	-	-	-
文学	69.45	17.87	15.69	管理学	63.31	22.45	16.19
历史学	67.43	18.75	10.53	艺术学	69.92	17.31	16.29

※以上数据来源：表 1-4-1 专业基本情况，表 4-2 专业培养计划表。

## （二）课程建设

根据《教育部关于一流本科课程建设的实施意见》《“双万计划”国家级一流本科课程推荐认定办法》，按照“坚持分类建设、坚持扶强扶特、提升高阶性、突出创新性、增加挑战度”的原则，制定学校一流课程建设方案，以项目方式推进国家级、省级一流课程建设工作。大力推进线上、线下、线上线下混合式、虚拟仿真实验教学及社会实践等五类一流课程建设，支持教学团队和教师建设一批省级、国家级“金课”。截止 2021 年 10 月份，已招标建设一流本科课程 145 门。《敦煌学概论》《数学分析》《化学文化学》等 3 门课程获批首批国家级一流本科课程。

学校开设本科生公共必修课、公共选修课、专业课共 3002 门、7057 门次。已建设有 MOOC 课程 206 门，SPOC 课程 16 门。2020 年，学校获批国家级一流课程 4 门、省级一流课程 35 门，获批省级一流专业建设点 21 个、省级教学团队 3 个、省级实验教学示范中心 1 个、省级教学成果培育项目 16 项、省级创新创业教学改革项目 4 项、省级创新创业教育慕课 1 门、省级创新创业教育教学名师 1 名、省级创新创业教育教学团队 1 个、省级创新创业教育试点改革专业 1 个，2 名教师获得省级教学名师奖。学校评选校级教学成果培育项目 28 个，立项建设校级教学团队 20 个，评选 8 名教师为校级教学名师。制定《西北师范大学进一步完善以习近平新时代中国特色社会主义思想为核心的思政课课程群建设实施方案》。制定《高等教育出版社联合西北师范大学开展基于“互联网+”的宕昌县美育体育教育扶贫工作方案》，并积极开展前期准备工作。完成“630 专项”清查任务。完成 1382 门课程教材的专项排查工作。充分发挥各类课程的育人功能，进一步深入挖掘各门课程蕴含的思想政治教育内容，推进专业课与思想政治理论课同向同行，实现价值引领、知识教育、能力培养的有机统一。落实《高校课程思政建设指导纲要》，抓好课程、课堂、教材和课程思政元素，发挥专业课教师

的育人作用。举办课程思政示范课建设工作推进会和经验交流会。在不同类型、不同性质课程中遴选 50 门课程思政示范课，建设 10 门课程思政示范专业，打造 15 门课程思政教学团队。落实《西北师范大学进一步完善以习近平新时代中国特色社会主义思想为核心的思政课课程群建设实施方案》。

近两学年班额统计情况详见表 7。

表 7 近两学年班额统计情况

班额	学年	公共必修课 (%)	公共选修课 (%)	专业课 (%)
30 人及以下	本学年	16.18	32.13	45.45
	上学年	20.73	23.88	36.47
31-60 人	本学年	56.41	30.11	47.75
	上学年	52.15	32.02	54.69
61-90 人	本学年	13.25	16.40	5.66
	上学年	9.90	21.35	7.27
90 人以上	本学年	14.16	21.35	1.14
	上学年	17.23	22.75	1.57

※以上数据来源：表 5-3 本科在线课程情况，表 5-1-1 开课情况，表 5-1-2 专业课教学实施情况，表 1-5-1 教职工基本信息。

【注】此表不统计网络授课。

### （三）教材建设

学校高度重视教材建设，严格落实教材选用制度，优先选用国家级和省部级规划教材、教育主管部门或者教育部各级教学指导委员会推荐的教材。鼓励支持专业造诣高、教学经验丰富的教师积极参与教材研究和编写工作，推动理论体系向教材体系转化、教材体系向教学体系转化、教学体系向学生的知识体系和价值体系转化。2020 年，共出版教材 10 种（本校教师作为第一主编）。

※以上数据来源：表 3-5-1 教师出版专著和主编教材情况。

### （四）实践教学

#### 1. 实验教学

本学年本科生开设实验的专业课程共计 287 门，其中独立设置的专业实验课程 83 门。

学校有实验技术人员 68 人，具有高级职称 36 人，所占比例为 52.94%，具有硕士及以上学位 41 人，所占比例为 60.29%。

※以上数据来源：表 5-1-1 开课情况，表 5-1-3 分专业（大类）专业实验课情况。

#### 2. 本科生毕业设计（论文）

学校进一步加强本科生毕业论文（设计）的过程性、规范化管理。2019 年学校启用“中国知网”大学生毕业设计（论文）管理系统，使毕业论文（设计）管理中的账号管理、师生选题分析及双向选择管理、过程文档管理、评审答辩管理、成绩管理、推优流程管理、信息统计、文档导出和论文抽检等工作实现网上无纸化办公，并通过 PC 端、手机 APP、微信端随时随地对学生毕业论文（设计）的进展情况和学生的写作规范进行监督。依托诚信与学术规范模块，让学生养成良好的学术诚信和习惯，加强了本科生毕业论文（设计）选题、开题、撰写、答辩等环节的全过程监督管理。

本学年共提供了 3978 个选题供学生选做毕业设计（论文）。我校共有 992 名教师参与了本科生毕业设计（论文）的指导工作，指导教师具有副高级以上职称的人数比例约占 76.11%。平均每位教师指导学生人数为 4.04 人。

※以上数据来源：表 5-2 学生毕业综合训练情况，表 1-5-1 教职工基本信息。

### 3. 实习与教学实践基地

学校现有校外实习、实训基地 532 个，本学年共接纳学生 14889 人次。

学校高度重视实践教学突出自主创新。学校突出实践教学，实施“大学生学术能力提升计划”“师范生教师专业能力培养训练计划”“素质拓展与创新实践计划”，开展学生专业能力培养训练工作，拓展学生创业就业体系。探索本科合作育人新途径，开展了甘肃省安宁五校联盟、北京师范大学珠海校区、西南大学等本科生交流工作。与北京中关村软件园、兰州银行、兰州新区商贸物流投资集团等共建教育教学实践基地，开展专业共建和人才培养。学校长期致力于民族教育研究与实践，先后成立临夏回族自治州、甘南藏族自治州民族教育创新实验区，牵头组建了由省内 8 所师范院校结成的甘肃高校教师教育联盟，聚焦临夏州、甘南州基础教育发展中的现实困难和突出问题，谋篇布局、共商发展。组织学前教育专业学生、师范类本科生、教育硕士研究生赴临夏州、甘南州所辖各县市的百余所中小学、幼儿园开展顶岗支教工作，有力推动了两州基础教育的改革发展。

学校组织完成各类实习支教工作。2020-2021 学年，学校通过“联合编队”教育实习、新疆实习支教、援教顶岗等多种师范生教育实习模式，顺利完成了本学年的教育实习工作。同学们在实习支教期间，按照学校支教有关规定和支教学校实际情况，积极投入到教育教学实践工作一线，顺利完成了实习支教各项任务。

积极开展学生专业能力训练。开展了“板书与规范汉字书写技能”“信息化教学”“班级活动组织与管理”“普通话与教师口语表达技能”“课件设计与制作”“课堂教学设计组织与实施”等 6 个培训项目的训练。学校加大了对师范生教师专业能力训练指导力度，邀请教学督导委员会委员、相关学科专家、研究生组成的指导团队对训练活动进行了指导。



※以上数据来源：表 2-4 校外实习、实训基地。

## （五）创新创业教育

学校开设创新创业学院，设立创新创业奖学金 8.25 万元，拥有创新创业教育专职教师 65 人，创新创业教育兼职导师 181 人。设立创新创业教育实践基地（平台）35 个，其中创业示范基地 1 个，高校实践育人创新创业基地 15 个，创业孵化园 1 个，众创空间 2 个，科技园等 1 个，其他 15 个。

本学年学校共立项建设国家级大学生创新创业训练项目 28 个（其中创新 28 个），省部级大学生创新创业训练项目 43 个（其中创新 43 个）。

学校高度重视学生创新创业教育，以学生“创新创业能力提升计划”的实施为抓手，围绕“双创”师资队伍建设和创新教育体系构建、毕业生赋能培训、学生项目培育和实训平台基地建设等五个维度推进工作。不断引导和激励广大青年学生立足专业、乐于学习、勤于实践、勇于创新、理性创业、积极就业。

根据《学校学生职业生涯规划教育实施办法》的具体要求，建立了学校统一协调，实体学院自主开设职业生涯规划课的大学生职业生涯规划教育体系，65 名由专业教师和辅导员组成的职业生涯规划教师队伍为 4500 余名学生授课，累计 1350 学时。在首届“甘青宁新”大学生就业创业大赛职业生涯规划赛道 6 名学生晋级，获得全省二等奖三项，三等奖三项。

※以上数据来源：表 3-6 相关教师情况，表 5-4-1 创新创业教育情况，表 5-4-2 高校创新创业教育实践基地（平台），表 6-6-1 学生参加大学生创新创业训练计划情况。

## （六）教学改革

我校持续推进系列教改工程。依据国际高等教育发展趋势和国家对于人才培养的需求，针对学校自身的发展实际，从 1992 年起，精心组织实施了系列教改工程，各期教改工程从制定到实践是一个完整的系统工程。1992-1996 年，实施以学科专业建设和教学管理制度建设为目标的“五年教改工程”。1997—2000 年，实施以课程体系和教学内容改革为目标的“本科教改二期工程”。2001-2005 年，实施以完全学分制和培养学生创新能力为目标的“教改三期工程”。2006-2010 年，实施以创新教师教育培养模式为目标的“四期教改工程”。2010-2015 年，实施以加强内涵建设提高人才培养质量为核心目标的“五期教改工程”。2016-2020 年，实施以基于信息化的教学方式变革与质量提升为目标的“六期教改工程”。2021 年，学校着手启动以“新时代教育教学模式变革与学生专业能力提升”为主题的第

七期本科教学改革工程。学校系列教改工程的实施，是学校坚守优良教学传统，不断创新改革，推动教学质量不断提升的过程，也是积累和总结教学改革经验助推学校各项事业协同发展的过程。通过连续性、系列化的教改工程，使学校形成了良好的办学机制，学校的办学品位、教学管理水平、教师的教学水平、学生的培养质量得到了稳步提升。

高阶创新推进劳动课读书课建设。深入贯彻落实全国教育大会、新时代全国高等学校本科教育工作会议、《西北师范大学一流本科教育建设行动计划》（西师本科教育 100 条）（西师本科教育 100 条）及 10 余个相关配套文件精神，对各学院（专业）本科生每学年（或每学期）的必读书、读书量和读书笔记字数等提出了明确的指导意见和要求。各学院（专业）确定的本科生必读文献总计 3529 种，其中图书 2863 种（合并学院间交差重复书目后），期刊 17 种，音像资料 30 种。根据各学院提供的书单，图书馆在组织订购缺藏纸质版图书的同时，创建了“本科生必读文献阅读平台”，目前已经上线电子图书 1500 余种，可通过手机或 PC 进行在线阅读。学校将劳动课纳入人才培养方案和学生综合素质评价指标体系。建立集体劳动、自我劳动、公益劳动多层次劳动教育机制。各学院结合学科专业特点，积极探索劳动教育新内涵，将劳动实践与专业教育相结合、与实践实习相结合、与思想政治教育相结合、与创新创业教育相结合。

出台“新师范”教育创新行动计划。在当前师范教育体系受到冲击、师范教育传统被弱化、师范专业的独立性和专业尊严受到严重挑战的时代背景下，组织全校师生参与到“师范教育未来该如何发展？”的思考与讨论中。经过一系列的调研讨论，创新提出“新师范”教育理念，制定出台了《西北师范大学“新师范”教育创新行动计划》，明确了建立师德养成教育“新平台”、创设现代师范教育教学“新课堂”、丰富和提升实践教学“新内涵”、构建协同培养“新格局”、推动教师教育师资队伍建设“新发展”、对标卓越教师培养“新标准”、探索师范专业录取“新模式”、创立多学科交叉融合的新型技术师资培养“新工坊”、拓展教师终身学习“新路径”等九大师范教育发展重点措施及任务。

本学年我校获省部级教学成果奖 16 项（最近一届）。本学年我校教师主持建设的国家级教学研究与改革项目 10 项，省部级教学研究与改革项目 20 项，建设经费达 15.80 万元，其中国家级 7.00 万元，省部级 8.80 万元。

表 8 2020 年我校教师主持省级及以上本科教学工程（质量工程）项目情况

项目类型	国家级 (教育部)项目数	省部级项目 数	总 数
产学研协同育人项目	6	0	6
其他项目	11	44	55
基础学科拔尖学生培养基地	0	2	2
实验教学示范中心	0	1	1
社会实践一流课程	0	3	3
精品在线开放课程（线上一流课程）	1	3	4
线上线下混合式一流课程	0	16	16
线下一流课程	3	10	13
虚拟仿真实验教学项目（包含虚拟仿 真实验教学一流课程的项目）	0	3	3

※以上数据来源：表 7-2-1 教育教学研究与改革项目，表 7-2-2 教学成果奖（近一届），表 7-2-3 省级及以上本科教学工程项目情况。

## 四、专业培养能力

### （一）人才培养目标定位与特色

学校坚持社会主义办学方向，全面贯彻党和国家的教育方针，围绕国家和地方经济社会发展需求，遵循高等教育发展规律，坚持立德树人，培养具有人文情怀、创新精神、实践能力、国际视野和社会责任感的高素质人才和引领教育发展的优秀教师。

学校积极探索人才培养新路径。学校在实施本科教育“云亭班”（基础学科拔尖人才）、“卓越工程师”试点培养计划的基础上，以“新文科”理念为指引，建立2019年度首批甘肃省基础学科拔尖人才培养基地（共3个）--丝绸之路文明基础学科拔尖人才培养基地，探索本硕一体化培养的新模式。2020年12月，“云亭理科基础学科拔尖学生培养基地”获批2020年度甘肃省基础学科拔尖学生培养基地（共4个）。学校坚持把立德树人作为根本任务，努力构建德智体美劳全面培养的教育体系，让“德”定方向、“智”长才干、“体”健身躯、“美”塑心灵、“劳”助梦想。制定出台《“德智体美劳”五育并举人才培养体系构建实施方案（试行）》，2020年在物理与电子工程学院全面试点、五个学院分项试点建设。2021年秋季学期，在2021级学生中全面实施“五育”并举人才培养体系建设工作。

### （二）专业课程体系建设

我校推进新文科、新工科建设，落实甘肃省高校新文科建设“十项行动”，紧扣时代新要求、经济社会发展新实践和科技革命新进展，设立新文科研究与改革项目，分类推进文史哲、经管法、艺术、教育等学科专业新文科建设，深化与实务部门合作，办好各类新文科系列大讲堂。持续深化工科专业建设，加强资源条件建设，推进创新训练中心、产教融合创新平台、共享型实习基地等教学资源建设等工作。以新工科、新文科建设为理念，启动非师范类专业人才培养方案修订工作。积极适应区域经济社会快速发展对人才的迫切要求，紧密结合学校办学定位，开展专业优化、调整、升级、换代和新建工作，推进专业诊断性评估，加快急需领域专业设置。实行专业预警和退出制度，除个别特殊战略性专业外，对报考率、就业率排名学校后5%的专业给予“预警”、减招、停招。建好建强已获批的一流专业建设点，完善支持措施，持续推进条件建设，深化综合改革，提升建设质量。认真谋划国家级、省级、校级教学质量工程项目及创新创业教育项目立项建设工作。从题目拟定、特色亮点、区域优势、创新发展、研究成果发表宣传、信息化设备的应用、跨学院交叉学科联合申报、校企校校联合申报、阶段

性专门研讨、申报书凝练等角度通盘考虑、深度挖掘，高度重视高水平创新性项目培育。全力做好校级教学成果奖申报评审及省级教学成果奖申报推荐工作。进一步树立课程建设新理念，形成多类型、多样化的教学内容与课程体系，深入推进“课堂革命”，促进学生主动学习、释放潜能、全面发展。做好一流课程的持续建设，进一步打造具有高阶性、创新性、挑战度的“金课”。大力推动自建慕课和虚拟仿真实验教学应用，推进引进优质慕课资源建设线上线下混合式“金课”。

学校各专业平均开设课程 40.24 门，其中公共课 4.36 门，专业课 35.88 门；各专业平均总学时 3108.36，其中理论教学与实验教学学时分别为 2213.64、171.94。各专业学时、学分具体情况参见附表 6。

※以上数据源自表 4-2 专业培养计划表，表 5-1-1 开课情况。

### （三）立德树人落实机制

学校坚持立德树人，培养具有人文情怀、创新精神、实践能力、国际视野和社会责任感的高素质人才和引领教育发展的优秀教师。根据中共中央和国家教育部发布的相关文件精神，在学校已实施《教师教育改革行动计划》和《教师教育改革推进计划》的基础上，启动实施《西北师范大学“新师范”教育创新行动计划（2018-2022）》。依据教育部发布的《普通高等学校本科专业类教学质量国家标准》，进一步加强非师范专业建设，明晰专业人才培养目标定位。突出基础学科类专业的宽口径、厚基础，强化应用学科类专业的实践性和职业导向性，结合新工科建设思想，改造现有工科专业，提升工科专业人才培养质量和行业认可度。学校研究制定《西北师范大学一流本科教育建设行动计划》（西师本科教育 100 条），坚持立德树人，将思想政治教育贯穿本科教育全过程，聚焦学校内涵发展目标，打造“全人教育”引擎。

学校推进“五育”并举人才培养体系建设。结合“不忘初心、牢记使命”主题教育，本着破解高校“重智育、轻德育、忽视体美劳教育”问题，自 2019 年开始，在充分调研、讨论的基础上，形成《西北师范大学德智体美劳“五育”并举人才培养体系构建实施方案（试行）》。方案以坚持立德树人，贯彻落实“德智体美劳”全面发展的教育方针，构建德智体美劳全面培养的教育体系为指导思想。方案强调把德智体美劳作为一个完整的要素体系，抓好两个环节实施，确保五个要素完整落实。从培养目标、主要内容、评价与考核等方面阐述了“五育并举”人才培养体系具体实施办法，同时明确了评价结果的使用和方案推进步骤。2020 年开始试点推进“五育”并举人才培养体系建设工作。在物理与电子工程学院进行综合试点，生命科学学院、外国语学院、商学院、数学与统计学院、经济学院等 5 个学院分别开展德育、智育、体育、美育、劳育单项试点。2021 年秋季学期，在 2021 级学生中全面实施“五育”并举人才培养体系建设工作。研发完成五育并举中德育、

体育、美育、劳育考核评价信息系统 APP，探索建立德智体美劳全要素、实质性评价体系。

多维完善一体化思政育人体系。贯彻落实全国高校思想政治工作会议精神，将价值引领与知识传输、能力培养有机统一、系统设计、全程融入，将课堂与思想政治教育相统一。相继出台并实施《西北师范大学“大思政格局”综合改革实施方案》《西北师范大学“课程思政”教育教学改革实施方案》《西北师范大学进一步完善以习近平新时代中国特色社会主义思想为核心的思政课课程群建设实施方案》，实行校领导班子成员听思政课制度，设立学校“课程思政”示范课、课程思政”示范专业、课程思政”教学团队等教学研究项目，初步形成了全校上下普遍重视、全部院系广泛动员，全体教师积极参与，全员、全程、全方位着力推进的一体化思政育人体系。

#### （四）专任教师数量和结构

学校始终把人才工作摆在学校各项工作的首要位置，全面落实人才强校战略，不断深化人事制度改革。2018 年隆重召开了为期两天的人才工作会议，开展了大会研讨、交流，出台了《中共西北师范大学进一步加强和改进人才工作实施意见》，找准了人才工作的问题短板，明确了今后一段时期加强人才队伍建设的目标任务和方法路径，深入推进人才强校战略，重点破除人才发展体制机制障碍，补短板、活配置、激活力、优服务，着力构建各类人才想干事、能干事、干成事的良好氛围，为学校事业发展提供坚强人力智力保障。

学校各专业专任教师生师比最高的学院是舞蹈学院，生师比为 24.74；生师比最低的学院是哲学学院，生师比为 5.16；生师比最高的专业是航空服务管理与艺术，生师比为 41.33；生师比最低的专业是教育学，生师比为 3.21。分专业专任教师情况参见附表 2、附表 3。

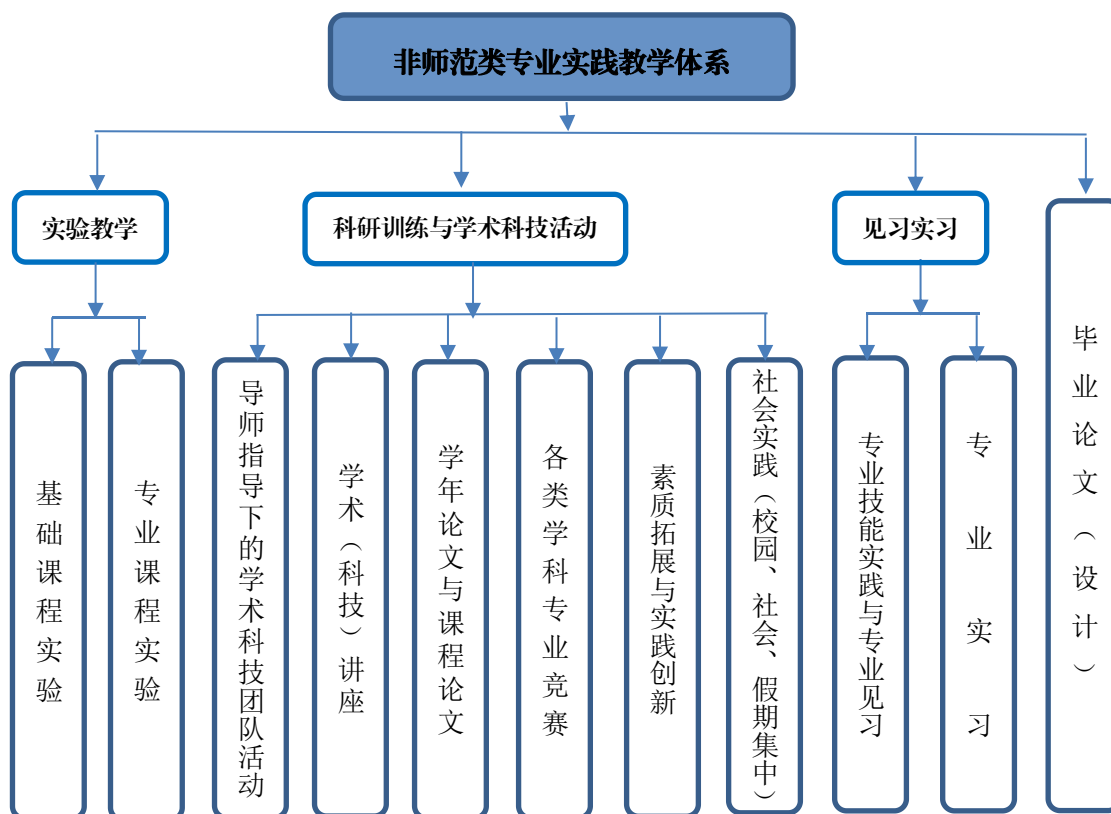
#### （五）实践教学

学校专业平均总学分 155.46，其中实践教学环节平均学分 24.04，占比 15.47%，实践教学环节学分最高的是航空服务艺术与管理专业 45.5，最低的是物理学、材料科学与工程专业 6.0。校内各专业实践教学情况参见附表 5。

注：实践学分主要指集中性实践环节、实验教学的学分。

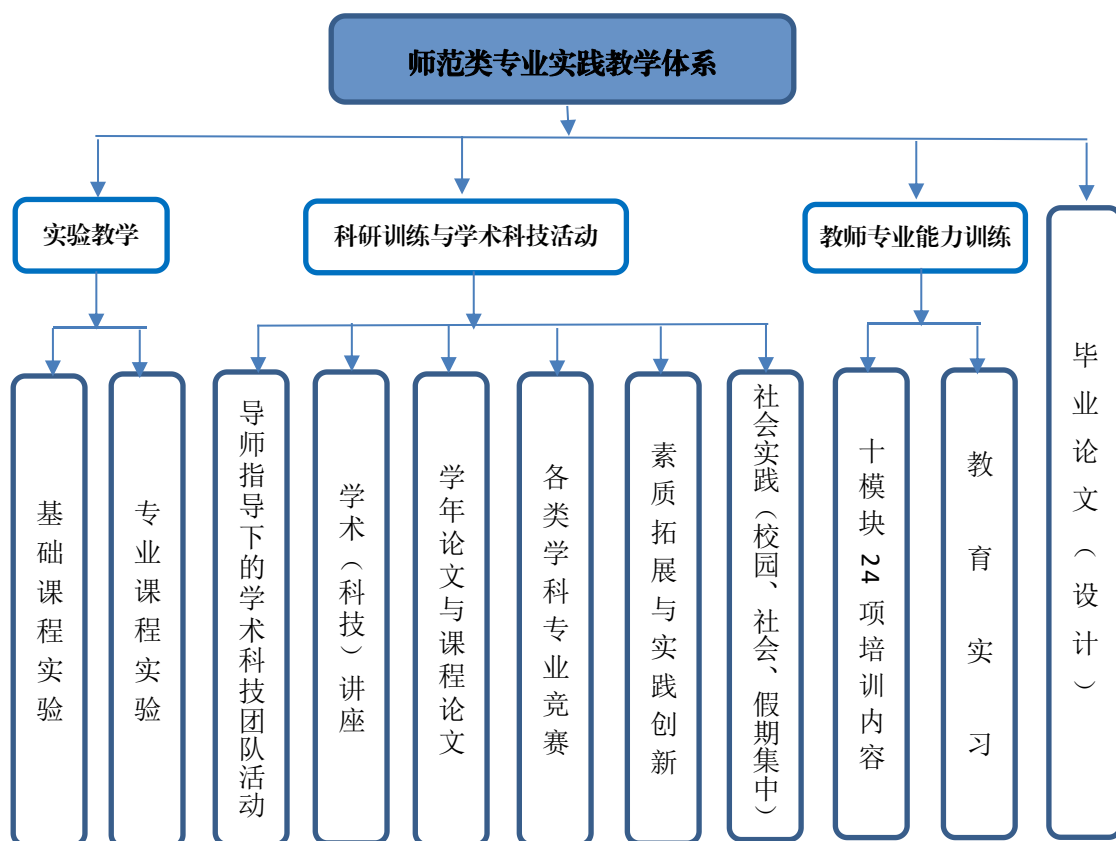
※数据源自表 4-2 专业培养计划表。  
实践教学组织实施体系

## 1.非师范专业



非师范类专业实践教学主要包括课程实验教学、科研训练、专业技能训练、社会实践、创新实践、学术研究能力培养、见习实习、毕业论文（设计）等内容，贯穿人才培养全过程。各学院各专业依据《普通高等学校本科专业类教学质量国家标准》对实践教学的不同要求，分专业制定并实施人才培养方案。学校教务处统筹指导各专业修订完善实践教学大纲，加大实践教学改革研究，鼓励建设实践教学“金课”，推进科研训练与学科竞赛，多维度开展社会实践，加强创新创业教育，提升大学生实践创新能力。

## 2. 师范类专业



师范类专业实践教学主要包括课程实验教学、科研训练或专业训练、教师教育专业能力训练、教育实习、毕业论文（设计）等内容，贯穿人才培养全过程。

课程实验教学、科研训练或专业训练。各学院各专业依据《普通高等学校本科专业类教学质量国家标准》对实践教学的不同要求，分专业制定并实施人才培养方案。其中课程实验教学、科研训练（专业训练）、毕业论文由各学院主牵头，团委、学工部、教务处等单位协调组织实施。

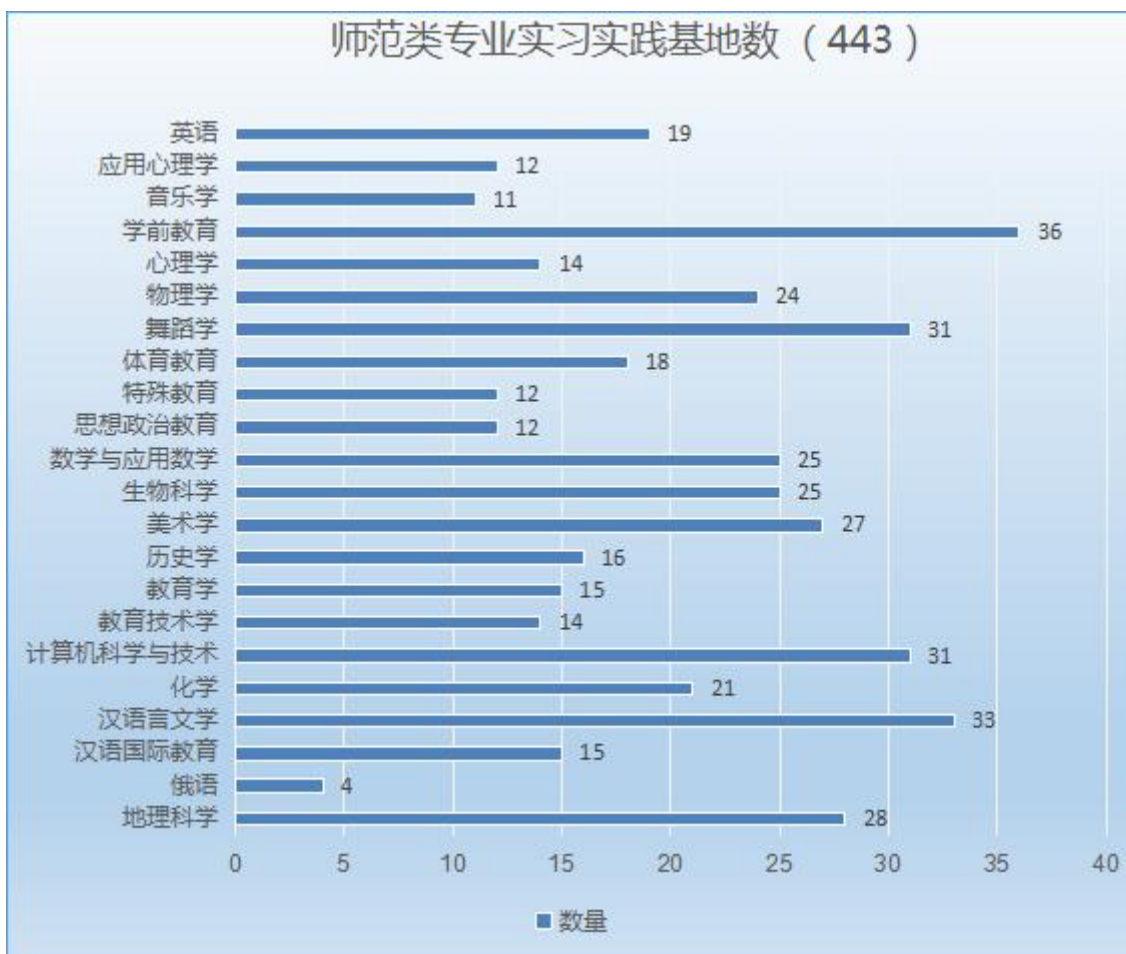
教师教育专业能力训练。2009年，学校在整合校内教师教育课程资源、师资力量力量的基础上，建成了使用面积5910平方米的“教师教学技能培训实验中心”，为师范生教师专业能力培养训练提供了基础保障和硬件支撑。2010年9月，学校启动了面向1-3年级全体师范生的“西北师范大学教师教育专业能力培养训练”项目，包含“普通话与教师口语表达、板书与规范汉字书写、教学课件制作、信息化教学、课堂教学设计与组织、班级活动组织与管理”等6个子项目，分别于一、二、三年级六个学期进行，每学期进行1个子项目的训练，训练与考核工作由教育学院、团委、各相关学院与中学教师共同承担。学校实行“师范生教师职业能力认证证书”制度，规定以上6个模块训练全部合格者，由学校颁发“师范生教师职业



能力认证证书”，并获得相应学分，获得证书以后方可参加教育实习。2021年学校了制订“西北师范大学师范生教师专业能力培养训练指导方案”，构建形成了“十大模块”的教师专业能力培养体系，学生的从师技能得到较好地训练和提升。十大模块培训计划的实施，解决了师范生教师专业能力课堂训练不够、实习前能力不足的问题，使实践教学真正贯穿本科教育始终。

教育实习。学校成立教学实习工作委员会，协调师范类专业本科学生教育实习工作。其中联合编队及国培计划教育实习由教育学院负责组织实施，新疆实习支教、临夏州实习支教由教务处负责组织实施，部分专业如特殊教育、舞蹈学、心理学、应用心理学、俄语因专业特殊性，中小学无对口学科，实习工作一直由学生所在各学院自行组织实施。

根据学校本科教育人才培养计划，近年来不断加大实践教学创新和探索，建立了“多学科联合组队”模式、实习支教模式、顶岗实习模式三种方式的学生教育实习模式，建立实习基地443个，为提升学生专业实践能力提供了重要保证。



## 五、质量保障体系

### （一）校领导情况

我校现有校领导 11 名。其中具有正高级职称 8 名，所占比例为 72.73%，具有博士学位 7 名，所占比例为 63.64%。学校始终坚持以人才培养为中心，校领导班子高度重视本科教学，定期研究本科教学工作，针对本科教学存在的问题、原因分析、解决办法和途径、经费和政策的支持等内容开展专题研究，制定了涵盖本科生学科建设、课程建设、实践教学、课程改革、课程思政体系、教学质量保障体系等内容的系列改革举措，为本科教学质量的持续提高奠定了坚实的基础。校领导经常深入课堂第一线进行教学检查，始终把本科教学放在中心地位，营造全校上下“关心教学、重视教学、支持教学、严管教学”的良好氛围，持续促进我校人才培养质量的提升。学校实行校领导班子成员听思政课制度，设立学校“课程思政”示范课、“课程思政”示范专业、“课程思政”教学团队等教学研究项目，形成了全校上下普遍重视、全部院系广泛动员、全体教师积极参与，全员、全程、全方位着力推进的一体化思政育人体系。

※以上数据来源：表 3-1 校领导基本信息，表 1-5-1 教职工基本信息。

### （二）教学管理与服务

校级教学管理人员 20 人，其中高级职称 1 人，所占比例为 5.00%；硕士及以上学历 18 人，所占比例为 90.00%。院级教学管理人员 32 人，其中高级职称 31 人，所占比例为 96.88%；硕士及以上学历 30 人，所占比例为 93.75%。教学管理人员获得省部级教学成果奖 16 项。

※以上数据来源：表 3-2 相关管理人员基本信息，表 1-5-1 教职工基本信息。

### （三）学生管理与服务

学校有专职学生辅导员 125 人，其中本科生辅导员 113 人，按本科生数 17779 计算，学生与本科生辅导员的比例为 159:1。

学生辅导员中，具有高级职称的 7 人，所占比例为 8.75%，具有中级职称的 5 人，所占比例为 6.25%。学生辅导员中，具有研究生学历的 70 人，所占比例为 87.50%，具有大学本科学历的 10 人，所占比例为 12.50%。

学校配备专职的心理咨询工作人员 7 名，学生与心理咨询工作人员之比为 3882.00:1。

※以上数据来源：表 3-2 相关管理人员基本信息，表 1-5-1 教职工基本信息。

#### （四）质量监控

学校有专职教学质量监控人员 3 人。具有硕士及以上学位的 2 人，所占比例为 66.67%。

学校有专兼职督导员 228 人。本学年内督导共听课 2020 学时，校领导听课 102 学时，中层领导干部听课 1432 学时，本科生参与评教 17779 人次。

学校建立了健全完善的质量保障体系。学校专门设立了教学质量监控处，建立了以教学理念系统、教学管理系统、教学监督系统、教学咨询与评估系统为基础的全方位的教学质量保障体系。在教学管理系统中建立了“一把手责任制”，建立校、院、系三级管理体制，建立了规范普通本科教学计划修订管理制度，教学过程管理制度，并设立多个委员会，形成了较为完善的教学过程管理机构。

建立完善的过程体系。在教学监督系统中执行校、院两级教学督导制度，建立了以教学管理人员为主的各类人员听课制度，同时形成了系列教学检查制度，如常规教学检查、教育实习、专项实习、毕业论文、试卷展评等检查。在教学咨询与评估系统中开展了教师教学工作评估、专业与课程评估、学生学习质量评估、学院工作水平评估等多方位多角度的评估。

建立完善的质量监控反馈跟踪及奖励机制。建立教学质量信息反馈群，及时反馈教学质量检查情况。通过学生评教结果进行分析对比，关注重点对象，建立教师成长培育性案例。为加强青年教师队伍建设，适应信息化背景下教学方式的变革要求，不断提升教育教学质量，教务处制定《西北师范大学“青年教师教学能力提升计划”实施方案》，并自 2012 年开始，连续举办六届青年教师教学大赛。2020 年，成功组织首届甘肃省高校教师教学改革与创新大赛。大赛以加强青年教师教学基本功和能力训练为着力点，切实凸显教学比赛在提高教师队伍素质中的引领示范作用，更新广大青年教师教育理念，提升教育教学水平，努力造就一支有理想信念、有道德情操、有扎实学识、有仁爱之心的高素质、专业化的教师队伍。大赛获奖者，由学校进行表彰，并让获奖教师通过座谈会、讲座、报告等形式向全校青年教师传授经验和做法。学校定期举行“教学观摩月”，并加大比赛宣传进一步发挥了优秀典型的引领作用，促进了青年教师教学水平的不断提升，推动了学校本科教学改革的深入推进。

※以上数据来源：表 3-2 相关管理人员基本信息，表 1-5-1 教职工基本信息，表 7-1 教学质量评估统计表。

## 六、学生学习效果

### （一）毕业情况

2021年共有本科毕业生4286人，实际毕业人数4155人，毕业率为96.94%，学位授予率为100.00%。

※数据来源表6-5-2 应届本科毕业生分专业毕业去向落实情况。

### （二）就业情况

截至2021年8月31日，学校应届本科毕业生总体就业率达77.62%。毕业生最主要的毕业去向是事业单位，占24.62%。升学774人，占18.63%，其中出国（境）留学14人，占0.34%。学校党政高度重视就业工作，严格落实国家和省上相关文件和会议精神，科学谋划、主动作为，制定了疫情防控期间就业工作方案，通过智慧就业平台线上密集推送就业信息，多层次开展线上线下专场招聘活动，全方位为毕业生提供线上线下相结合的就业指导服务和就业训练。多部门积极联动，各学院高度重视，做到就业服务指导不断线、就业招聘不停歇，取得了一定的成效。《中国教育报》、人民网、中国教育电视台、中国教育新闻网、人民视频、每日甘肃、《兰州晚报》等多家媒体对我校就业工作进行专题报道。根据学校和第三方公司麦可思数据科技（成都）有限公司联合开展的用人单位评价调研，过去三年招聘过我校应届毕业生的用人单位对毕业生的总体满意度为96.34%。在工作能力的满意度方面，用人单位对我校毕业生的“职业规范与职业道德”、“服务他人”和“时间管理”的满意度为100%；在毕业生个人素质满意度方面，对我校毕业生“积极的工作态度”的满意度为100%；在毕业生知识水平的满意度方面，对我校毕业生的“专业知识”和“行业相关知识”的满意度为97.5%。聘用过本校应届毕业生的用人单位均表示未来愿意继续招聘本校毕业生。

※以上数据来源：表6-5-1 应届本科毕业生去向落实情况，表6-5-2 应届本科毕业生分专业毕业去向落实情况。

### （三）转专业与辅修情况

本学年，转专业学生406名，占全日制在校本科生数比例为2.28%。辅修的学生114名，占全日制在校本科生数比例为0.64%。

※以上数据来源：表6-2-1 本科生转专业情况，表6-2-2 本科生辅修、双学位情况。

## 七、特色发展

### （一）本科教育教学方面

1.“以本为本”赋能一流本科教育建设。研究出台《西北师范大学一流本科教育建设行动计划》（西师本科教育 100 条），指明今后一段时间内学校一流本科教育建设具体任务。同时，围绕一流本科教育建设行动计划，组织制定《西北师范大学“大思政格局”综合改革实施方案》《西北师范大学“课程思政”教育教学改革实施方案》《西北师范大学本科学子“劳动实践课”实施指导意见》《西北师范大学本科课堂教学延伸“五个环节”实施办法（试行）》《西北师范大学师范生教师专业培养训练计划》《西北师范大学教学工作规程（修订）》等 11 个配套文件，全面推进一流本科教育建设。

2.全力推进新版师范生教师专业培养训练计划。修订完善《西北师范大学师范生教师专业培养训练计划》，建立中学教法实验室建设管理及学科教学论师资队伍建设管理机制，启动实施新的师范生专业培养训练项目。推进 22 个模块训练的课程方案的设计、训练过程要求及考核评价等方面的工作。

3.着力推进基础学科拔尖学生培养基地建设。围绕“新文科”“新工科”建设理念，遵循基础学科拔尖创新人才成长规律，整合校内外优质资源，推进“丝绸之路文明基础学科”“云亭理科基础学科”省级拔尖学生培养基地建设。同时，积极引导优势学科培育申报省级、国家级基础学科拔尖创新人才基地，辐射带动全校人才培养质量的整体提升。制定《西北师范大学省级基础学科拔尖学生培养基地建设实施方案（试行）》。

4.深入实施课堂教学延伸“五个环节”。深入推进《西北师范大学本科课堂教学延伸“五个环节”实施办法（试行）》，规范课堂教学延伸“五个环节”过程考核依据，组织课堂教学延伸“五个环节”实施专题研讨，总结推广课堂教学延伸“五个环节”经验成效，严格学生学习过程管理，培养学生深度学习的能力。

5.开展“新疆支教”工作，着力推进新疆阿克苏地区国语教育发展。2008 年 8 月，学校与新疆维吾尔自治区教育厅签署支教协议，成为首家大规模跨省区实习支教的内地高校。2013 年 10 月，签署第二轮新疆实习支教协议。2018 年 6 月，签署第三轮新疆实习支教协议，全面启动新疆阿克苏地区实习支教“升级版”行动计划。新疆实习支教工作，为推进民族地区国语教育、维护民族团结、边疆稳定作出了积极贡献。十四年来，共选派 26 批 5719 余名师范生赴新疆阿克苏地区实

习支教，此项工作得到教育部、甘肃省教育厅、新疆维吾尔自治区教育厅的充分肯定，教育部原袁贵仁部长、原周济部长、原陈希副部长等领导同志在不同场合对西北师范大学的实习支教工作予以称赞和肯定。东方时空、《中国教育报》《中小学教师队伍建设工作简报》《甘肃日报》《新疆阿克苏日报》、人民网、新华网、光明网、中国政府网、搜狐网、新浪网、凤凰网等多家媒体多次对新疆支教工作进行报道，新华网、甘肃日报等多名记者专访了新疆支教工作。近 10 年来，我校师范生在新疆阿克苏地区就业人数超过 1800 人。

6.积极推进国家教师发展协同创新实验基地创建工作。制定《甘肃省全力推进临夏州、甘南州基础教育高质量发展实施方案》《西北师范大学联想集团教育信息化促进临夏州教育均衡发展合作建设项目方案》。2020 年 4 月，教育部批复学校创建国家教师发展协同创新实验基地。依托基地平台，协同甘肃省教师教育联盟 8 所高校，积极推动临夏州、甘南州教育帮扶工作，助力两地州打赢脱贫攻坚战，接续乡村振兴战略。积极推进师范生援教顶岗、互联网+支教等工作。2020 年秋季学期起，依托甘肃高校教师教育联盟，实施“千人援教顶岗”计划，2020 年秋季学期选派 1552 名、2021 年春季学期选派 1352 名、2021 年秋季学期选派 110 名大学生赴临夏州开展为期一个学期的实习支教工作。依托“互联网+支教”甘肃省教育厅厅长突破项目，教育部“体育美育浸润计划”争取联想集团、高等教育出版社设备、资金支持与合作，全力落实宕昌县、东乡县、会宁县教育扶贫工作。

7.着力加强语言文字工作。根据甘肃省语言文字工作委员会、甘肃省教育厅《关于印发〈甘肃省普通话水平测试管理办法〉的通知》精神，学校语言文字工作委员会主动作为，多措并举，顺利通过学校语言文字达标校验收工作，获批第二届国家语言文字推广基地，获批甘肃省首届语言文字推广基地。在“推普周”“送经典下基层”专题活动中，切实发挥学校在培养国民语言文字规范意识、提高语言文字应用能力、传承弘扬中华民族优秀传统文化和革命传统等方面的关键作用，提升学校师生语言文字应用能力，增强自觉规范使用国家通用语言文字、自觉传承弘扬中华优秀传统文化的意识。

## （二）学生管理服务方面

1.拓展思政教育渠道，突出主流价值引领。以习近平新时代中国特色社会主义思想 and 社会主义核心价值观宣传教育为主题，加强学生爱国主义、集体主义、社会主义教育。发挥新媒体平台优势，建立“网、报、端、微、屏”全媒体传播体

系，牢牢把握意识形态工作领导权、主导权。强化学生“自我管理、自我服务、自我教育、自我监督”工作在学生思想政治教育中的重要作用，不断创新学生思想政治教育新载体和新机制。成立学生社区党工委，组建学生功能性党支部，实施党员“先锋见行”计划。坚持显性教育和隐性教育相统一，改建维修升级了学生发展中心、艺术教育中心、餐饮文化中心、创新创业基地、社区党建工作室等阵地，通过生态育人环境、人文关怀环境、立德树人环境和校风传承环境的改善，融入、嵌入、渗入学生思想教育元素。《延伸基层组织末梢，拓展育人工作阵地》获得甘肃省思想政治工作典型案例，《思政育人探新路，西北师范大学打造“党建书院”》被人民日报 APP 专题报道。

2.立足学生成长需求，创新管理服务模式。构建了由 4000 多名互助发展引导员组成的“宿舍+楼层+楼宇”网格化管理体系，设置 24 类 7000 余人参与的助学育人实践岗位，进一步扩大了学生对学校教学、管理和服务的知情权、参与权、表达权和监督权。加强学生劳动体验，开展校园环境“学生主治周”活动，引导学生崇尚劳动、尊重劳动，辛勤劳动、诚实劳动、创造性劳动。开设“互联网+安全教育”微课，做到学生安全稳定无小事、无盲区。构建“宿舍—班级—学院—学校—医院—家庭”六级学生心理健康预警防控体系，积极推动形成学校、家庭和社会教育协同育人机制，坚持实施家校互通工作制度，把家庭教育、学校教育、社会教育和学生的自我教育有机结合，形成协调一致的教育合力，共同促进学生健康全面发展。加强学生国防教育，健全征兵工作机制，圆满完成了军训任务；加强校军联动合作，推动军训工作体系化、规范化、品牌化，学校被授予甘肃省征兵工作先进单位、教育部国防教育特色学校。

3.完善引导评价机制，发挥奖助育人功能。修订《普通本科学生奖学金评定办法》《普通本科学生助学金管理办法》，制定《本科生“劳动实践课”实施指导意见》《普通本科学生综合素质测评办法》等，把奖助学金的评定过程作为育人的重要环节，让每个学生都通过自评、互评、连评，成为评定主体，体验评定过程，学习先进，认识不足。加强助学育人实践教育工作，学校获得全国“助学·筑梦·铸人”优秀组织单位。《“四步走”精准资助模式助力大学生圆梦》《把牢学生资助工作“四个维度”》等工作经验在全国得到推广，学校被评为全国学生资助工作优秀单位。

4.打造特色校园文化，增强以文化人实效。按照“学校活动精品化、示范化，学院活动精细化、专业化，班级活动普及化、大众化，社团活动兴趣化、多样化”

的思路分层打造各级各类校园文化活动。强化入学教育、开学典礼、毕业典礼的仪式感。举办“丁香花开”诗词文化节、创意诗词“快闪”、“月映如意·诗锦中华”中秋国庆音乐诗会、“师说——听先生讲成长故事”等品牌校园文化活动。持续开展大学生“走下网络、走出宿舍、走向操场”主题群众性课外体育锻炼活动。大力运用新媒体技术提升校园文化活动的时代性、艺术性和情感力。新华社、人民网、中青网等多家媒体对我校创新运用典礼文化进行育人的方式和路径进行了宣传报道。

5.实施志愿扶贫接力，服务经济社会发展。立足脱贫攻坚需要，引导大学生关爱弱势群体、关心公益事业、关注人与自然，服务社会发展。创设“爱尚微公益”实践项目，近3年，共组建社会实践团400余支，在全省各地开展支农支教、科技推广、法律援助、文化宣传等。培育产生“拍卖愿望”“温暖水杯”等公益扶贫项目86个，获中宣部、教育部表彰，在全国60多所高校推广应用，得到了央视“新闻联播”“新闻30分”“焦点访谈”栏目及《光明日报》《中国青年报》等多次报道。学校被中宣部评为全国学雷锋活动示范单位。连续8年在和政、天祝等少数民族地区实施扶贫接力计划，选派优秀学生团队在扶贫攻坚一线进行义务支教和文化宣传，获全国示范高校。

### （三）招生就业方面

1.强化责任担当，加强对就业工作的组织领导。学校2次召开党委常委会议，专题研究毕业生就业工作，制定了疫情期间就业工作方案；加强了校院两级就业创业工作领导小组力量，广泛动员辅导员、研究生导师、教职工、校友和学生家长共同关注就业工作；召开了2020年毕业生就业工作推进视频会和就业统计工作培训会；出台了2020年就业重点工作15条措施；建立了就业工作月通报和核查制度，2020年共10次对学院就业情况进行通报，核查就业数据450余条；对14个学院进行就业专项督查，对10个学院就业工作进行约谈；组织全体就业工作人员参加“2021届全国普通高校毕业生就业创业工作网络视频会议”，形成了校院责任明确、部门协调配合、全员参与就业的工作格局。多措并举，全方位、多渠道做好毕业生就业服务工作。

2.强化就业信息推送，确保信息渠道畅通。学校第一时间开通就业咨询服务热线电话，通过各种渠道搜集、推送各类就业信息1500余条，确保就业信息到班到人。截至目前，学校就业微信公众号已有用户数10.3万余人，在清博指数全国高校就业类公众号排名中位居前三。



3.线上线下相结合，校园招聘活动不停歇。学校先后分类别举办了专场校园招聘（宣讲）会 200 余场、大型校园双选会 3 场、线上双选会 7 场，累计提供就业岗位 4 万余个，甘肃省庆阳、平凉、白银、定西、酒泉、金昌、陇南等市州（县区）和四川省广元市、绵阳市，江苏省苏州市相城区、宝应县、阜宁县，浙江省杭州市江干区，广东湛江市，内蒙古阿拉善盟等省内外人社部门和教育部门相继来校招聘毕业生。组织动员毕业生参加教育部“24365 校园招聘及教师招聘活动”、甘肃省教育厅及各省举办的系列网络视频双选会。

4.加强就业市场开拓与建设，签署人才招聘合作协议。学校与中国海峡人才市场（福建）、浙江省丽水市、厦门市思明区、南京市浦口区、广东省东莞市、浙江省绍兴市、新东方教育科技集团等签订人才招聘合作协议；与江苏省阜宁县、福建省宁化县、吕梁学院、安踏集团举办人才招聘座谈会；赴北京师范大学基础教育合作办学平台、好未来教育集团、第一摩玛资产管理（北京）有限公司、蔓兰酒店（Hotel MoMc）开拓就业市场并达成长期人才招聘合作意向

5.强化就业指导服务，提升毕业生求职能力。学校举办了在“家备战春招”线上就导训练营、“达职求职强化训练营”“就业直播平台”线上指导课、“卓越教师成长训练管”“基层教师岗位备考直播课”“女大学生求职必修课”“甘肃省选调生备考专题讲座”“国家公务员备考专题讲座”“教师资格证备考专题讲座”等就业指导和培训活动 9 场，举办“西时师范大学首届就业创业嘉年华-玩转就业创业体验周活动”“学长学姐带你创职场沙龙活动”，累计 15000 余人次学生参与；组织毕业生参加全国“闪亮的日子—青春该有的模样”大学生就业创业典型人物事迹评选，3 名毕业生成功入选全国就业创业人物；举办“西北师范大学首届大学生就业创业大赛”，推荐优秀选手参加“首届甘肃省高校大学生就业创业大赛”，2 名同学及项目团队获得奖励，学校荣获“优秀组织奖”；组织动员毕业生参加教育部“互联网就业公益直播课”36 场；结合学科专业，线上开展 46 个教学班的就业指导课；利用校友资源学术资源，开展书记、校长推介毕业生和为毕业生带岗活动；开展大学生就业状况及就业心理的调查，形成《疫情期间高校毕业生就业现状调查报告》《2021 届毕业生就业意向调研报告》2 份，增强就业工作的针对性和实效性。

6.开展精准帮扶，做好重点群体毕业生就业工作。学校 2020 届毕业生中，有重点群体毕业生 1744 人，占比较大。通过逐一摸排情况，建立台账，为每位重点群体毕业生推荐 3 个岗位，并实行“一生一策”管理；为 1996 名 2020 届毕业生、40 名湖北籍毕业生、2095 名 2021 届毕业生审核、发放每人 1000 元的求职创业补贴，累计发放求职创业补贴 405.7 万元，解决了毕业生求职中的困难。

## 八、存在的问题及改进计划

### (一) 主要问题

1.以社会实践、校园文化活动和各类学科竞赛为主要载体的第二课堂育人机制还不完善，从数量到质量上都有待提高，在提倡“五育并举”的背景下，现有活动还不能完全满足学生全面发展的需求，学生的个性化发展还受到制约。

2.实习实践教育条件有待加强，机制有待完善。一是学生在实践教学阶段，能力提升程度没有达到预期的效果，目前的实践教学不能满足学生多元化的就业、创业需求；二是实验室建设较为薄弱，由于实验室数量、种类、器材、管理人员等硬件条件的制约，一定程度上导致实验类课程的开设比重较轻，生均实验室面积较低，人才培养效果未达到最佳。

3.思想政治工作手段载体不够丰富。思想政治工作要因事而化、因时而进、因势而新。由于学生工作日常教育教学管理服务工作内容庞杂，事务性工作太多，致使思想政治工作研究不足，更多工作停留在实务层面。主要表现在过于重视学生现实需要，对学生个人潜能价值的激发不足；过于重视学生日常行为规范要求，对学生思想、心理、情绪的动态变化掌握不够深入；过于重视学生在现实中学习生活的一面，对学生在网络世界中沟通交往的把握不够精准。面对 90 后、00 后的学生群体，工作的内容形式还缺乏多样性、灵活性，工作载体途径比较单一，工作设计还不能够很好地满足学生全面发展的差异性需求和个性化期待。

4.“三全”育人协同效果不够明显。学生是学校的主体，全校教职员工都负有教育的责任。根据《关于加快构建高校思想政治工作体系的意见》精神要求，高校要“一体化构建内容完善、标准健全、运行科学、保障有力、成效显著的高校思想政治工作质量体系，形成全员全过程全方位育人格局”，要“充分发挥课程、科研、实践、文化、网络、心理、管理、服务、资助、组织等方面工作的育人功能”。就目前工作而言，把思想政治工作贯穿于人才培养和教育教学全过程，实现全程育人、全方位育人的方式方法还有待提升，教书与育人之间的融合度不够高，个别专职教师还存在认为他们的主责主业是教学科研，不重视学生教育管理的问题，校内各领域、各环节、各方面的资源和力量整合度不强，全员、全过程、全方位育人机制还没有完全发挥出协同育人的最佳效果。

5.思考研究青年学生的能力不够突出。新时代的大学生思想状况具有新的特点，需要认真思考研究，有针对性地开展思想政治工作。学生工作人员、尤其是学院一线辅导员因从事繁重的就业指导、安全稳定、奖助学金评定、校园文化、社会实践、日常事务管理及学生学习生活等方方面面的纷繁复杂的事务性工作，

对大学生的思想、学习、行为、生活等成长特点认识和研究存在不深入、不充分，以学生为中心的研究意识和研究能力还不能完全适应高校思想政治工作发展的新变化、新要求，辅导员大量琐碎的事务性工作与神圣的职业使命感、成就感之间的错位现象依然存在，特别是思想政治工作和学生工作标志化研究成果不够突出。

## （二）主要举措

1.加强实践基地建设,完善育人机制。教育实习层面，与地方教育行政部门和中学建立权责明晰、稳定协调、合作共赢的“三位一体”协同培养机制，优化人才培养方案中的实践教学板块；专业实习实践层面，建设学生专业实践基地库，实行实践基地准入、报备和审核制度，所确定的基地要“五有”：有规模、有制度、有团队、有就业、有时间保障。通过实习基地标准化建设，提高实习质量，保证实习效果。

2.鼓励学科竞赛，以赛促教，以赛促学。加大学科竞赛与教学竞赛规模，鼓励学生积极参与各类竞赛，在一定程度上，以学科竞赛成绩检验教学成果，促进教学改革与创新，激发学生学习主动性。

3.坚持问题导向，强化价值认同。把立德树人融入思想道德教育、文化知识教育、社会实践教育各环节，建构全域化育人空间；利用大数据、互联网等手段捕捉学生在思想、生活、学习、社交方面的动态信息，及时关注和回应学生思想关切，引导学生明辨是非曲直，筑牢价值认同的思想根基。

4.加强整体布局，聚焦重点环节。坚持理论教育与实践养成相结合，整合实践资源，创新实践形式，拓展实践平台，引导学生通过义务劳动、勤工助学、社会实践、志愿服务等途径提高动手能力，塑造劳动品格；支持和鼓励学生以“助教、助研、助管”等形式，参与学校日常管理服务工作，在发现问题解决问题中提升能力；重视校园文化建设，引导学生从中华优秀传统文化中得到滋养，增强底气，坚定文化自信。

5.凝聚育人合力，增强工作实效。全面统筹育人资源和力量，聚焦体制创新，在教育主体上从“单”转向“全”，确保全员育人同向而行；整合各方资源，在育人过程上从“分”转向“合”，确保全程育人有效衔接；协同多种要素，在育人空间上从“线”转向“体”确保全方位育人相互渗透。通过思想共识、制度建设、信息共享、激励表彰、巡查督导等方式和手段，打通三全育人最后一公里，形成处处皆可为课堂、事事皆可为教材、人人皆可为教师的三全育人新局面。

## 附录

### 本科教学质量报告支撑数据

1. 本科生占全日制在校生总数的比例 73.5%
2. 教师数量及结构
  - (1) 全校整体情况

附表 1 全校教师数量及结构统计表

项目		专任教师		外聘教师	
		数量	比例 (%)	数量	比例 (%)
总计		1501	/	359	/
职称	正高级	318	21.19	275	76.60
	其中教授	307	20.45	174	48.47
	副高级	638	42.50	59	16.43
	其中副教授	629	41.91	7	1.95
	中级	438	29.18	2	0.56
	其中讲师	429	28.58	0	0.00
	初级	33	2.20	0	0.00
	其中助教	33	2.20	0	0.00
	未评级	74	4.93	23	6.41
最高学位	博士	838	55.83	191	53.20
	硕士	531	35.38	78	21.73
	学士	129	8.59	80	22.28
	无学位	3	0.20	10	2.79
年龄	35岁及以下	312	20.79	6	1.67
	36-45岁	642	42.77	19	5.29
	46-55岁	365	24.32	87	24.23
	56岁及以上	182	12.13	247	68.80

- (2) 分专业情况

附表 2 分专业专任教师数量情况

专业代码	专业名称	专任教师数量	生师比	近五年新进教师	双师型教师	具有行业企业背景教师
010101	哲学	19	5.16	10	0	0
020101	经济学	24	6.21	8	3	0
020102	经济统计学	9	19.56	2	0	0
020301K	金融学	21	9.43	6	6	4

专业代码	专业名称	专任教师数量	生师比	近五年新进教师	双师型教师	具有行业企业背景教师
020401	国际经济与贸易	6	18.33	1	1	1
030101K	法学	38	32.45	16	7	8
030302	社会工作	16	4.19	6	3	0
030503	思想政治教育	25	22.48	3	0	0
040101	教育学	37	3.22	9	0	0
040104	教育技术学	26	12.31	4	2	0
040106	学前教育	26	57.00	3	0	0
040107	小学教育	10	9.40	1	0	0
040108	特殊教育	10	12.20	0	0	0
040201	体育教育	57	6.86	11	0	0
040202K	运动训练	12	13.50	1	0	0
040204K	武术与民族传统体育	9	7.89	3	0	0
050101	汉语言文学	54	38.33	15	0	0
050103	汉语国际教育	25	9.16	3	0	0
050107T	秘书学	8	6.25	0	0	0
050201	英语	43	29.98	0	8	1
050202	俄语	9	10.22	2	0	0
050206	阿拉伯语	7	13.00	4	1	0
050207	日语	8	11.50	2	1	0
050261	翻译	12	23.58	1	4	0
050301	新闻学	12	22.50	4	1	1
060101	历史学	43	13.60	11	0	0
070101	数学与应用数学	70	15.59	21	1	2
070102	信息与计算科学	14	10.64	3	0	0
070201	物理学	50	13.10	16	0	0
070301	化学	73	10.60	16	0	5
070501	地理科学	34	17.94	11	0	1
070503	人文地理与城乡规划	13	9.92	0	1	0
070504	地理信息科学	15	7.20	4	0	2
071001	生物科学	31	17.61	13	0	0
071002	生物技术	21	4.48	4	0	0
071101	心理学	18	8.94	12	0	0
071102	应用心理学	14	12.57	3	0	0
080401	材料科学与工程	11	10.55	3	0	0
080402	材料物理	10	9.20	0	0	0

专业代码	专业名称	专任教师数量	生师比	近五年新进教师	双师型教师	具有行业企业背景教师
080601	电气工程及其自动化	6	25.17	3	1	1
080701	电子信息工程	15	29.93	1	1	1
080901	计算机科学与技术	26	24.23	5	1	0
080902	软件工程	16	22.63	5	0	1
080905	物联网工程	10	25.50	0	0	0
080906	数字媒体技术	0	--	0	0	0
080910T	数据科学与大数据技术	7	5.43	1	0	0
081301	化学工程与工艺	15	6.93	2	0	2
081302	制药工程	13	8.69	4	0	0
082502	环境工程	16	11.63	2	0	0
082503	环境科学	1	--	1	0	0
120101	管理科学	7	--	1	1	0
120102	信息管理与信息系统	4	55.50	2	0	0
120108T	大数据管理与应用	8	10.38	1	1	1
120201K	工商管理	7	35.29	0	1	1
120203K	会计学	19	84.42	7	2	1
120206	人力资源管理	6	41.50	0	0	0
120210	文化产业管理	9	9.11	3	1	0
120402	行政管理	10	14.30	3	0	0
120403	劳动与社会保障	10	5.10	2	0	0
120601	物流管理	8	18.88	4	2	1
120901K	旅游管理	17	25.71	6	2	0
120902	酒店管理	5	8.00	0	2	1
130201	音乐表演	34	7.09	5	30	0
130202	音乐学	26	9.08	5	23	0
130204	舞蹈表演	9	36.33	1	0	0
130205	舞蹈学	8	17.88	4	0	0
130208TK	航空服务艺术与管理	6	41.33	0	1	0
130305	广播电视编导	26	21.23	10	5	2
130309	播音与主持艺术	6	22.17	2	2	1
130310	动画	5	29.60	0	0	0
130401	美术学	19	34.79	0	0	0

专业代码	专业名称	专任教师数量	生师比	近五年新进教师	双师型教师	具有行业企业背景教师
130402	绘画	8	13.88	3	0	0
130405T	书法学	6	16.83	2	2	0
130502	视觉传达设计	9	18.00	1	5	2
130503	环境设计	12	35.75	2	3	4
130508	数字媒体艺术	11	9.82	5	1	0

附表3 分专业专任教师职称、学历结构

专业代码	专业名称	专任教师总数	职称结构				学历结构		
			教授		副教授	中级及以下	博士	硕士	学士及以下
			数量	授课教授比例(%)					
010101	哲学	19	5	80.00	6	7	17	0	2
020101	经济学	24	6	83.00	6	12	10	9	5
020102	经济统计学	9	1	100.00	6	2	4	4	1
020301K	金融学	21	5	80.00	4	12	5	8	8
020401	国际经济与贸易	6	1	100.00	4	1	4	1	1
030101K	法学	38	6	67.00	13	18	19	15	4
030302	社会工作	16	3	100.00	6	7	10	4	2
030503	思想政治教育	25	11	91.00	10	4	18	6	1
040101	教育学	37	14	71.00	18	4	30	7	0
040104	教育技术学	26	10	90.00	9	6	14	9	3
040106	学前教育	26	1	0.00	15	10	13	8	5
040107	小学教育	10	3	100.00	6	1	6	2	2
040108	特殊教育	10	1	100.00	2	7	5	5	0
040201	体育教育	57	10	100.00	24	23	9	37	11
040202K	运动训练	12	3	100.00	6	3	0	11	1
040204K	武术与民族传统体育	9	1	100.00	1	7	0	9	0
050101	汉语言文学	54	16	81.00	27	10	48	5	1
050103	汉语国际教育	25	5	100.00	8	11	17	8	0
050107T	秘书学	8	1	100.00	4	3	4	3	1

专业代码	专业名称	专任教师	职称结构				学历结构		
			教授		副教授	中级及以下	博士	硕士	学士及以下
050201	英语	43	6	100.00	20	17	17	25	1
050202	俄语	9	0	--	3	6	3	6	0
050206	阿拉伯语	7	0	--	1	6	4	3	0
050207	日语	8	0	--	2	6	3	5	0
050261	翻译	12	1	100.00	5	6	4	8	0
050301	新闻学	12	2	100.00	5	5	6	5	1
060101	历史学	43	8	100.00	19	15	37	4	2
070101	数学与应用数学	70	21	90.00	29	20	60	7	3
070102	信息与计算科学	14	5	100.00	7	2	10	4	0
070201	物理学	50	13	92.00	26	11	48	2	0
070301	化学	73	28	93.00	38	7	69	4	0
070501	地理科学	34	9	89.00	16	9	32	2	0
070503	人文地理与城乡规划	13	6	83.00	5	2	10	3	0
070504	地理信息科学	15	3	100.00	7	5	12	3	0
071001	生物科学	31	7	86.00	12	11	30	1	0
071002	生物技术	21	7	100.00	9	5	17	4	0
071101	心理学	18	5	100.00	5	8	18	0	0
071102	应用心理学	14	4	100.00	9	1	13	0	1
080401	材料科学与工程	11	0	--	11	0	11	0	0
080402	材料物理	10	2	100.00	8	0	10	0	0
080601	电气工程及其自动化	6	2	50.00	1	3	2	4	0
080701	电子信息工程	15	2	100.00	11	2	12	1	2
080901	计算机科学与技术	26	6	100.00	11	7	13	12	1
080902	软件工程	16	0	--	11	4	10	5	1
080905	物联网工程	10	4	75.00	6	0	3	5	2
080910T	数据科学与大数据	7	3	100.00	2	2	6	1	0



专业代码	专业名称	专任教师	职称结构				学历结构		
			教授	副教授	中级及以下	博士	硕士	学士及以下	
	技术								
081301	化学工程与工艺	15	4	100.00	10	1	13	1	1
081302	制药工程	13	3	100.00	5	4	11	2	0
082502	环境工程	16	5	100.00	8	3	10	6	0
082503	环境科学	1	0	--	0	1	0	1	0
120101	管理科学	7	1	100.00	2	4	4	1	2
120102	信息管理与信息系统	4	1	100.00	3	0	3	1	0
120108T	大数据管理与应用	8	1	100.00	5	2	2	5	1
120201K	工商管理	7	0	--	6	1	0	1	6
120203K	会计学	19	2	100.00	6	11	2	13	4
120206	人力资源管理	6	1	100.00	3	2	2	2	2
120210	文化产业管理	9	1	100.00	4	4	5	2	2
120402	行政管理	10	1	100.00	3	5	7	3	0
120403	劳动与社会保障	10	2	100.00	5	3	5	4	1
120601	物流管理	8	0	--	6	2	5	3	0
120901K	旅游管理	17	4	75.00	6	7	11	6	0
120902	酒店管理	5	0	--	0	5	0	4	1
130201	音乐表演	34	5	100.00	14	15	5	21	8
130202	音乐学	26	3	100.00	9	14	5	18	3
130204	舞蹈表演	9	0	--	1	7	0	8	1
130205	舞蹈学	8	0	--	3	5	2	6	0
130208TK	航空服务艺术与管理	6	0	--	1	5	0	5	1
130305	广播电视编导	26	6	83.00	5	15	16	7	3
130309	播音与主持艺术	6	0	--	1	5	0	5	1
130310	动画	5	0	--	3	2	2	3	0
130401	美术学	19	8	100.00	10	1	2	8	9
130402	绘画	8	0	--	1	7	3	5	0
130405T	书法学	6	0	--	0	6	1	4	1

专业代码	专业名称	专任教师	职称结构				学历结构		
			教授	副教授	中级及以下	博士	硕士	学士及以下	
130502	视觉传达设计	9	3	100.00	4	2	1	5	3
130503	环境设计	12	2	100.00	6	4	2	9	1
130508	数字媒体艺术	11	0	--	2	9	1	9	1

### 3. 专业设置及调整情况

附表4 专业设置及调整情况

本科专业总数	当年本科招生专业总数	新专业名单	当年停招专业名单
87	82	小学教育,舞蹈教育	管理科学,信息管理与信息系统,科学教育,环境科学,数字出版,动画,酒店管理,舞蹈教育

4. 全校整体生师比 26.46 (若剔除知行学院合并因素生师比为 21.23), 各专业生师比参见附表 2

5. 生均教学科研仪器设备值 (元) 12614.22

6. 当年新增教学科研仪器设备值 (万元) 4373.79

7. 生均图书 (册) 54.97

8. 电子图书 (册) 770400

9. 生均教学行政用房 (平方米) 10.75, 生均实验室面积 (平方米) 1.57

10. 生均本科教学日常运行支出 (元) 2509.31

11. 本科专项教学经费 (自然年度内学校立项用于本科教学改革和建设的专项经费总额) (万元) 8330.32

12. 生均本科实验经费 (自然年度内学校用于实验教学运行、维护经费生均值) (元) 105.47

13. 生均本科实习经费 (自然年度内用于本科培养方案内的实习环节支出经费生均值) (元) 344.35

14. 全校开设课程总门数 3219

注：学年度内实际开设的本科培养计划内课程总数，跨学期讲授的同一门课程计 1 门

15. 实践教学学分占总学分比例（按学科门类、专业）（按学科门类统计参见表 6）

附表 5 各专业实践教学学分及实践场地情况

专业代码	专业名称	实践学分				实践场地		
		集中性 实践环 节	实验 教学	课外 科技 活动	实践环 节占比	专业实验 室数量	实习实训基地	
							数量	当年接收 学生数
010101	哲学	14.0	8.0	6.0	14.97	0	8	100
020101	经济学	14.0	11.0	6.0	15.48	1	24	557
020102	经济统计学	14.0	3.0	6.0	11.07	1	24	558
020301K	金融学	14.0	6.0	6.0	12.99	1	24	557
020401	国际经济与贸易	14.0	0.0	6.0	8.7	1	24	556
030101K	法学	12.0	24.0	6.0	24.49	1	7	106
030301	社会学	12.0	20.0	6.0	18.39	0	0	0
030302	社会工作	12.0	9.0	6.0	14.09	0	5	11
030503	思想政治教育	14.0	18.0	6.0	20.92	0	12	169
040101	教育学	14.0	27.0	6.0	28.08	0	15	248
040102	科学教育	21.5	20.0	6.0	22.19	0	0	0
040104	教育技术学	14.0	7.0	6.0	14.09	0	14	252
040106	学前教育	18.0	20.0	6.0	25.17	1	36	112
040107	小学教育	28.0	0.0	1.0	15.86	0	0	0
040108	特殊教育	18.0	23.5	6.0	27.3	4	12	101
040201	体育教育	14.0	0.0	6.0	10.22	4	18	270
040202K	运动训练	14.0	0.0	6.0	9.93	5	4	25
040204K	武术与民族传统体育	14.0	5.0	6.0	13.19	5	6	32
050101	汉语言文学	15.0	0.0	6.0	9.32	0	33	460
050102	汉语言	10.0	0.0	6.0	5.68	0	33	330
050103	汉语国际教育	14.0	10.0	6.0	18.18	0	20	330
050107T	秘书学	26.5	14.0	6.0	21.04	0	0	0
050201	英语	14.0	0.0	6.0	9.03	0	21	273
050202	俄语	10.0	14.0	6.0	16.72	0	8	73
050206	阿拉伯语	10.0	20.0	6.0	20.0	0	8	94
050207	日语	10.0	15.0	6.0	16.84	0	14	105
050261	翻译	11.0	0.0	6.0	7.38	0	9	110
050301	新闻学	15.0	19.0	6.0	24.11	0	26	72
050307T	数字出版	18.0	20.0	6.0	26.39	2	10	144
060101	历史学	16.0	0.0	6.0	10.53	1	18	265

专业代码	专业名称	实践学分				实践场地		
		集中性 实践环 节	实验 教学	课 外 科 技 活 动	实 践 环 节 占 比	专 业 实 验 室 数 量	实 习 实 训 基 地	
							数 量	当 年 接 收 学 生 数
070101	数学与应用数学	14.0	7.5	6.0	13.52	0	25	435
070102	信息与计算科学	14.0	0.0	6.0	9.09	0	12	121
070201	物理学	6.0	0.0	6.0	3.83	0	24	362
070301	化学	8.0	14.0	6.0	14.86	0	21	320
070501	地理科学	16.0	24.0	6.0	24.62	4	28	438
070503	人文地理与城乡规划	12.0	3.0	6.0	9.77	2	17	270
070504	地理信息科学	12.0	3.0	6.0	9.8	2	40	296
071001	生物科学	16.0	19.0	6.0	22.44	5	26	648
071002	生物技术	17.5	0.0	6.0	11.48	2	17	143
071101	心理学	17.0	0.0	6.0	12.06	0	35	279
071102	应用心理学	17.0	10.0	6.0	19.71	0	37	309
080401	材料科学与工程	6.0	0.0	6.0	3.64	0	2	52
080402	材料物理	8.0	0.0	6.0	5.21	0	4	102
080601	电气工程及其自动化	13.0	0.0	6.0	8.5	0	5	170
080701	电子信息工程	14.0	0.0	6.0	9.21	1	4	161
080901	计算机科学与技术	19.0	3.0	6.0	13.37	6	31	502
080902	软件工程	19.0	4.0	6.0	13.45	7	7	322
080905	物联网工程	12.0	0.0	6.0	7.52	6	7	326
080910T	数据科学与大数据技术	13.0	23.5	6.0	19.84	2	0	0
081301	化学工程与工艺	6.0	18.0	6.0	15.29	0	4	93
081302	制药工程	17.0	1.0	6.0	11.61	4	22	235
082502	环境工程	44.0	0.0	6.0	26.75	7	38	377
082503	环境科学	22.0	19.0	6.0	25.55	0	0	0
120101	管理科学	27.0	0.0	6.0	14.06	0	0	0
120102	信息管理与信息系统	14.0	0.0	6.0	9.24	0	5	36
120108T	大数据管理与应用	14.0	27.0	6.0	22.91	0	2	33
120201K	工商管理	14.0	0.0	6.0	9.36	0	5	24
120203K	会计学	14.0	17.0	6.0	20.33	0	15	64
120206	人力资源管理	14.0	2.0	6.0	10.77	0	6	38
120210	文化产业管理	24.0	0.0	6.0	17.02	0	25	392
120402	行政管理	12.0	19.0	6.0	20.39	0	1	42
120403	劳动与社会保障	12.0	0.0	6.0	8.11	0	1	15
120601	物流管理	14.0	20.0	6.0	22.67	0	5	41
120901K	旅游管理	35.0	0.0	6.0	23.03	0	21	475
120902	酒店管理	19.0	0.0	6.0	10.86	0	22	355
130201	音乐表演	14.0	19.0	6.0	21.15	0	6	73
130202	音乐学	16.0	19.0	6.0	23.41	0	11	160
130204	舞蹈表演	24.0	0.0	6.0	16.78	0	7	60

专业代码	专业名称	实践学分				实践场地		
		集中性 实践环 节	实验 教学	课外 科技 活动	实践环 节占比	专业实验 室数量	实习实训基地	
							数量	当年接收 学生数
130205	舞蹈学	19.0	0.0	6.0	12.34	0	31	30
130207T	舞蹈教育	11.0	6.0	4.5	11.22	0	0	0
130208TK	航空服务艺术与管理	28.5	17.0	6.0	22.81	0	13	298
130305	广播电视编导	15.0	22.0	6.0	26.71	0	26	72
130309	播音与主持艺术	15.0	17.0	6.0	22.38	0	26	72
130310	动画	15.0	0.0	6.0	10.38	0	26	72
130401	美术学	17.0	6.0	6.0	13.29	0	27	440
130402	绘画	13.0	0.0	6.0	8.39	0	10	175
130405T	书法学	13.0	8.0	6.0	14.09	0	10	175
130502	视觉传达设计	13.0	12.0	6.0	15.92	0	10	175
130503	环境设计	13.0	0.0	6.0	8.39	0	10	175
130508	数字媒体艺术	18.0	5.0	6.0	16.79	2	10	144
全校校均	/	15.56	8.48	5.92	15.47	1.85	6	186

16. 选修课学分占总学分比例（按学科门类、专业）（按学科门类统计参见表6）

附表6 各专业人才培养方案学时、学分情况

专业代码	专业名称	学时数					学分数		
		总数	其中		其中		总数	其中	
			必修课 占比 (%)	选修 课占 比(%)	理论教 学占比 (%)	实验教 学占比 (%)		必修课占 比(%)	选修课 占比(%)
130508	数字媒体艺术	2772.00	71.75	28.25	70.13	3.25	137.00	55.11	31.75
130503	环境设计	3006.00	86.53	13.47	81.44	0.00	155.00	77.10	14.52
130502	视觉传达设计	3258.00	87.57	12.43	69.61	6.63	157.00	77.39	14.33
130405T	书法学	3042.00	90.24	9.76	72.19	4.73	149.00	80.20	11.07
130402	绘画	3006.00	86.53	13.47	81.44	0.00	155.00	77.10	14.52
130401	美术学	3438.00	85.60	14.40	75.39	3.14	173.00	74.28	15.90
130310	动画	2817.00	81.79	18.21	78.91	0.00	144.50	69.90	19.72
130309	播音与主持艺术	3096.00	82.27	17.73	61.05	9.88	143.00	68.18	21.33

专业代码	专业名称	学时数					学分数		
		总数	其中		其中		总数	其中	
			必修课占比(%)	选修课占比(%)	理论教学占比(%)	实验教学占比(%)		必修课占比(%)	选修课占比(%)
130305	广播电视编导	3105.00	81.16	18.84	55.36	12.75	138.50	65.70	23.47
130208TK	航空服务艺术与管理	3069.00	85.34	14.66	61.19	3.52	199.50	43.86	11.28
130207T	舞蹈教育	2942.00	92.39	7.61	93.88	6.12	151.50	81.52	18.48
130205	舞蹈学	2988.00	92.47	7.53	77.71	0.00	154.00	79.55	8.12
130204	舞蹈表演	2790.00	91.94	8.06	72.90	0.00	143.00	74.48	8.74
130202	音乐学	3249.00	82.55	17.45	60.11	10.53	149.50	68.23	21.07
130201	音乐表演	3366.00	75.67	24.33	62.57	10.16	156.00	61.86	29.17
120902	酒店管理	3015.00	79.70	20.30	71.34	0.00	175.00	58.57	16.29
120901K	旅游管理	2952.00	82.62	17.38	67.68	0.00	152.00	58.22	18.75
120601	物流管理	3276.00	81.59	18.41	60.44	10.99	150.00	68.33	22.33
120403	劳动与社会保障	2880.00	71.56	28.44	81.25	0.00	148.00	61.15	30.74
120402	行政管理	3294.00	74.59	25.41	62.84	10.38	152.00	61.51	30.59
120210	文化产业管理	2754.00	79.41	20.59	72.55	0.00	141.00	60.64	22.34
120206	人力资源管理	2925.00	80.00	20.00	77.85	1.23	148.50	68.69	21.89
120203K	会计学	3267.00	82.09	17.91	63.64	9.37	152.50	69.51	21.31
120201K	工商管理	2907.00	79.88	20.12	80.19	0.00	149.50	68.90	21.74
120108T	大数据管理与应用	3798.00	83.18	16.82	48.39	11.30	179.00	68.44	20.39
120102	信息管理与信息系统	2943.00	80.43	19.57	80.43	0.00	151.50	69.64	21.12
120101	管理科学	3240.00	82.78	17.22	70.00	0.00	192.00	57.29	22.40
082503	环境科学	3564.00	81.57	18.43	57.32	22.98	160.50	67.60	23.99
082502	环境工程	3510.00	80.26	19.74	58.72	24.87	164.50	61.09	11.25

专业代码	专业名称	学时数					学分数		
		总数	其中		其中		总数	其中	
			必修课占比(%)	选修课占比(%)	理论教学占比(%)	实验教学占比(%)		必修课占比(%)	选修课占比(%)
081302	制药工程	3024.00	78.27	21.73	77.98	0.60	155.00	65.48	23.55
081301	化学工程与工艺	3366.00	86.63	13.37	67.91	9.63	157.00	80.25	15.92
080910T	数据科学与大数据技术	3528.00	83.67	16.33	64.26	12.24	184.00	62.77	19.57
080905	物联网工程	3087.00	88.92	11.08	82.51	0.00	159.50	80.56	11.91
080902	软件工程	3366.00	88.24	11.76	75.94	2.14	171.00	76.02	12.87
080901	计算机科学与技术	3231.00	88.30	11.70	76.04	1.67	164.50	75.68	12.77
080701	电子信息工程	2952.00	75.91	24.09	80.49	0.00	152.00	64.80	25.99
080601	电气工程及其自动化	2970.00	75.45	24.55	81.21	0.00	153.00	65.03	26.47
080402	材料物理	2979.00	77.95	22.05	84.29	0.00	153.50	71.01	23.78
080401	材料科学与工程	3186.00	86.16	13.84	86.44	0.00	165.00	81.52	14.85
071102	应用心理学	2862.00	81.45	18.55	65.41	6.29	137.00	66.06	21.53
071101	心理学	2754.00	80.72	19.28	77.12	0.00	141.00	67.02	20.92
071002	生物技术	2961.00	79.64	20.36	78.42	0.00	152.50	66.56	21.97
071001	生物科学	3276.00	87.64	12.36	63.19	10.44	156.00	72.12	14.42
070504	地理信息科学	3024.00	81.25	18.75	78.57	1.79	153.00	71.57	20.59
070503	人文地理与城乡规划	3033.00	78.34	21.66	78.64	1.78	153.50	68.40	23.78
070501	地理科学	3411.00	88.13	11.87	61.48	12.66	162.50	70.77	13.85
070301	化学	3042.00	88.46	11.54	71.01	8.28	148.00	78.04	13.18
070201	物理学	3033.00	84.27	15.73	85.76	0.00	156.50	79.23	16.93
070102	信息与计算科学	2988.00	81.63	18.37	80.72	0.00	154.00	71.10	19.81
070101	数学与应用数学	3132.00	84.20	15.80	75.57	4.31	159.00	70.75	17.30
060101	历史学	2871.00	82.13	17.87	81.50	0.00	152.00	67.43	18.75
050307T	数字出版	3168.00	71.88	28.13	56.82	11.36	144.00	53.13	34.38
050301	新闻学	3096.00	83.72	16.28	58.72	11.05	141.00	69.50	19.86
050261	翻译	2898.00	78.57	21.43	81.99	0.00	149.00	69.46	23.15
050207	日语	3159.00	85.47	14.53	66.95	8.55	148.50	76.09	17.17
050206	阿拉伯语	3276.00	85.99	14.01	62.64	10.99	150.00	76.33	17.00
050202	俄语	3051.00	87.02	12.98	66.96	8.26	143.50	77.70	15.33
050201	英语	2916.00	84.88	15.12	83.33	0.00	155.00	71.94	15.81
050107T	秘书学	3429.00	84.25	15.75	67.72	7.35	192.50	56.10	13.25
050103	汉语国际教育	2772.00	80.84	19.16	66.23	6.49	132.00	67.05	22.35
050102	汉语言	3060.00	94.12	5.88	88.24	0.00	176.00	78.41	7.10
050101	汉语言文学	2970.00	84.55	15.45	84.85	0.00	161.00	69.88	15.84
040204K	武术与民族传统体育	2898.00	64.91	35.09	73.91	3.11	144.00	51.04	39.24
040202K	运动训练	2754.00	63.73	36.27	79.08	0.00	141.00	50.71	39.36
040201	体育教育	2700.00	81.67	18.33	78.00	0.00	137.00	69.71	20.07

专业代码	专业名称	学时数					学分数		
		总数	其中		其中		总数	其中	
			必修课占比(%)	选修课占比(%)	理论教学占比(%)	实验教学占比(%)		必修课占比(%)	选修课占比(%)
040108	特殊教育	3375.00	79.47	20.53	55.73	12.53	152.00	62.83	25.33
040107	小学教育	3159.00	79.49	20.51	82.91	17.09	176.50	59.21	24.36
040106	学前教育	3294.00	74.59	25.41	58.47	10.93	151.00	57.28	30.79
040104	教育技术学	3024.00	72.92	27.08	72.62	4.17	149.00	60.07	30.54
040102	科学教育	3447.00	85.64	14.36	59.27	10.44	187.00	59.09	14.71
040101	教育学	3330.00	77.03	22.97	53.51	14.59	146.00	61.30	29.11
030503	思想政治教育	3204.00	78.37	21.63	64.61	10.11	153.00	62.42	25.16
030302	社会工作	3060.00	70.88	29.12	71.76	5.29	149.00	58.72	33.22
030301	社会学	3420.00	70.53	29.47	62.40	5.44	174.00	51.72	29.60
030101K	法学	3294.00	81.69	18.31	57.38	13.11	147.00	69.05	22.79
020401	国际经济与贸易	3114.00	84.10	15.90	81.50	0.00	161.00	74.22	17.08
020301K	金融学	3096.00	84.01	15.99	74.42	3.49	154.00	73.05	17.86
020102	经济统计学	3033.00	83.68	16.32	77.45	1.78	153.50	72.96	17.92
020101	经济学	3321.00	85.09	14.91	70.73	5.96	161.50	74.30	17.03
010101	哲学	3006.00	78.14	21.86	71.26	4.79	147.00	65.65	24.83
全校校均	/	3108.36	81.79	18.21	71.22	5.53	155.46	67.70	20.28

17. 主讲本科课程的教授占教授总数的比例（不含讲座）88.45%，各专业主讲本科课程的教授占教授总数的比例（不含讲座）参见附表 3。

18. 教授讲授本科课程占课程总门次数的比例 14.88%。

19. 各专业实践教学及实习实训基地及其使用情况参见附表 5。

20. 应届本科生毕业率 96.94%，分专业本科生毕业率见附表 7。

附表 7 分专业本科生毕业率

专业代码	专业名称	毕业班人数	毕业人数	毕业率(%)
010101	哲学	25	25	100.00
020101	经济学	37	37	100.00
020102	经济统计学	43	43	100.00
020301K	金融学	45	45	100.00
020401	国际经济与贸易	23	23	100.00
030101K	法学	107	105	98.13
030302	社会工作	25	25	100.00
030503	思想政治教育	100	99	99.00
040101	教育学	30	30	100.00
040104	教育技术学	63	62	98.41



专业代码	专业名称	毕业班人数	毕业人数	毕业率(%)
040106	学前教育	102	102	100.00
040108	特殊教育	25	25	100.00
040201	体育教育	89	86	96.63
040202K	运动训练	36	34	94.44
040204K	武术与民族传统体育	21	18	85.71
050101	汉语言文学	215	214	99.53
050103	汉语国际教育	59	59	100.00
050201	英语	169	167	98.82
050202	俄语	20	18	90.00
050206	阿拉伯语	20	20	100.00
050207	日语	15	14	93.33
050261	翻译	39	37	94.87
050301	新闻学	42	38	90.48
050307T	数字出版	16	16	100.00
060101	历史学	130	127	97.69
070101	数学与应用数学	196	193	98.47
070102	信息与计算科学	31	30	96.77
070201	物理学	133	128	96.24
070301	化学	161	156	96.89
070501	地理科学	136	132	97.06
070503	人文地理与城乡规划	30	30	100.00
070504	地理信息科学	30	29	96.67
071001	生物科学	144	143	99.31
071002	生物技术	31	31	100.00
071101	心理学	13	13	100.00
071102	应用心理学	59	57	96.61
080401	材料科学与工程	28	28	100.00
080402	材料物理	24	22	91.67
080601	电气工程及其自动化	35	34	97.14
080701	电子信息工程	26	26	100.00
080901	计算机科学与技术	73	72	98.63
080902	软件工程	93	84	90.32
080905	物联网工程	37	36	97.30
081301	化学工程与工艺	27	25	92.59
081302	制药工程	34	33	97.06
082502	环境工程	26	24	92.31
120101	管理科学	50	50	100.00
120102	信息管理与信息系统	82	81	98.78
120201K	工商管理	34	34	100.00
120203K	会计学	125	122	97.60
120206	人力资源管理	41	41	100.00
120210	文化产业管理	27	27	100.00

专业代码	专业名称	毕业班人数	毕业人数	毕业率(%)
120402	行政管理	43	43	100.00
120403	劳动与社会保障	21	20	95.24
120601	物流管理	33	33	100.00
120901K	旅游管理	290	279	96.21
130201	音乐表演	78	72	92.31
130202	音乐学	40	38	95.00
130204	舞蹈表演	72	59	81.94
130205	舞蹈学	43	41	95.35
130305	广播电视编导	99	96	96.97
130309	播音与主持艺术	36	30	83.33
130310	动画	34	30	88.24
130401	美术学	117	115	98.29
130402	绘画	42	35	83.33
130405T	书法学	30	30	100.00
130502	视觉传达设计	22	22	100.00
130503	环境设计	45	45	100.00
130508	数字媒体艺术	19	17	89.47
全校整体	/	4286	4155	96.94

21. 应届本科毕业生学位授予率 100.00%，分专业本科生学位授予率见附表 8。

附表 8 分专业本科生学位授予率

专业代码	专业名称	毕业人数	获得学位人数	学位授予率 (%)
010101	哲学	25	25	100.00
020101	经济学	37	37	100.00
020102	经济统计学	43	43	100.00
020301K	金融学	45	45	100.00
020401	国际经济与贸易	23	23	100.00
030101K	法学	105	105	100.00
030302	社会工作	25	25	100.00
030503	思想政治教育	99	99	100.00
040101	教育学	30	30	100.00
040104	教育技术学	62	62	100.00
040106	学前教育	102	102	100.00
040108	特殊教育	25	25	100.00
040201	体育教育	86	86	100.00
040202K	运动训练	34	34	100.00
040204K	武术与民族传统体育	18	18	100.00
050101	汉语言文学	214	214	100.00
050103	汉语国际教育	59	59	100.00
050201	英语	167	167	100.00

专业代码	专业名称	毕业人数	获得学位人数	学位授予率 (%)
050202	俄语	18	18	100.00
050206	阿拉伯语	20	20	100.00
050207	日语	14	14	100.00
050261	翻译	37	37	100.00
050301	新闻学	38	38	100.00
050307T	数字出版	16	16	100.00
060101	历史学	127	127	100.00
070101	数学与应用数学	193	193	100.00
070102	信息与计算科学	30	30	100.00
070201	物理学	128	128	100.00
070301	化学	156	156	100.00
070501	地理科学	132	132	100.00
070503	人文地理与城乡规划	30	30	100.00
070504	地理信息科学	29	29	100.00
071001	生物科学	143	143	100.00
071002	生物技术	31	31	100.00
071101	心理学	13	13	100.00
071102	应用心理学	57	57	100.00
080401	材料科学与工程	28	28	100.00
080402	材料物理	22	22	100.00
080601	电气工程及其自动化	34	34	100.00
080701	电子信息工程	26	26	100.00
080901	计算机科学与技术	72	72	100.00
080902	软件工程	84	84	100.00
080905	物联网工程	36	36	100.00
081301	化学工程与工艺	25	25	100.00
081302	制药工程	33	33	100.00
082502	环境工程	24	24	100.00
120101	管理科学	50	50	100.00
120102	信息管理与信息系统	81	81	100.00
120201K	工商管理	34	34	100.00
120203K	会计学	122	122	100.00
120206	人力资源管理	41	41	100.00
120210	文化产业管理	27	27	100.00
120402	行政管理	43	43	100.00
120403	劳动与社会保障	20	20	100.00
120601	物流管理	33	33	100.00
120901K	旅游管理	279	279	100.00
130201	音乐表演	72	72	100.00
130202	音乐学	38	38	100.00
130204	舞蹈表演	59	59	100.00

专业代码	专业名称	毕业人数	获得学位人数	学位授予率 (%)
130205	舞蹈学	41	41	100.00
130305	广播电视编导	96	96	100.00
130309	播音与主持艺术	30	30	100.00
130310	动画	30	30	100.00
130401	美术学	115	115	100.00
130402	绘画	35	35	100.00
130405T	书法学	30	30	100.00
130502	视觉传达设计	22	22	100.00
130503	环境设计	45	45	100.00
130508	数字媒体艺术	17	17	100.00
全校整体	/	4155	4155	100.00

22. 应届本科毕业生初次就业率 77.62%，分专业毕业生就业率见附表 9

附表 9 分专业毕业生去向落实率

专业代码	专业名称	毕业人数	去向落实人数	去向落实率
010101	哲学	25	22	88.00
020101	经济学	37	25	67.57
020102	经济统计学	43	38	88.37
020301K	金融学	45	38	84.44
020401	国际经济与贸易	23	19	82.61
030101K	法学	105	80	76.19
030302	社会工作	25	21	84.00
030503	思想政治教育	99	76	76.77
040101	教育学	30	13	43.33
040104	教育技术学	62	46	74.19
040106	学前教育	102	78	76.47
040108	特殊教育	25	21	84.00
040201	体育教育	86	63	73.26
040202K	运动训练	34	27	79.41
040204K	武术与民族传统体育	18	17	94.44
050101	汉语言文学	214	158	73.83
050103	汉语国际教育	59	42	71.19
050201	英语	167	136	81.44
050202	俄语	18	14	77.78
050206	阿拉伯语	20	14	70.00
050207	日语	14	12	85.71
050261	翻译	37	31	83.78
050301	新闻学	38	25	65.79
050307T	数字出版	16	11	68.75

专业代码	专业名称	毕业人数	去向落实人数	去向落实率
060101	历史学	127	82	64.57
070101	数学与应用数学	193	150	77.72
070102	信息与计算科学	30	22	73.33
070201	物理学	128	98	76.56
070301	化学	156	117	75.00
070501	地理科学	132	103	78.03
070503	人文地理与城乡规划	30	23	76.67
070504	地理信息科学	29	23	79.31
071001	生物科学	143	107	74.83
071002	生物技术	31	28	90.32
071101	心理学	13	11	84.62
071102	应用心理学	57	42	73.68
080401	材料科学与工程	28	20	71.43
080402	材料物理	22	17	77.27
080601	电气工程及其自动化	34	29	85.29
080701	电子信息工程	26	20	76.92
080901	计算机科学与技术	72	65	90.28
080902	软件工程	84	74	88.10
080905	物联网工程	36	27	75.00
081301	化学工程与工艺	25	14	56.00
081302	制药工程	33	30	90.91
082502	环境工程	24	22	91.67
120101	管理科学	50	20	40.00
120102	信息管理与信息系统	81	62	76.54
120201K	工商管理	34	25	73.53
120203K	会计学	122	99	81.15
120206	人力资源管理	41	30	73.17
120210	文化产业管理	27	14	51.85
120402	行政管理	43	32	74.42
120403	劳动与社会保障	20	17	85.00
120601	物流管理	33	28	84.85
120901K	旅游管理	279	222	79.57
130201	音乐表演	72	59	81.94
130202	音乐学	38	31	81.58
130204	舞蹈表演	59	56	94.92
130205	舞蹈学	41	38	92.68
130305	广播电视编导	96	80	83.33
130309	播音与主持艺术	30	28	93.33
130310	动画	30	26	86.67
130401	美术学	115	84	73.04

专业代码	专业名称	毕业人数	去向落实人数	去向落实率
130402	绘画	35	26	74.29
130405T	书法学	30	26	86.67
130502	视觉传达设计	22	20	90.91
130503	环境设计	45	37	82.22
130508	数字媒体艺术	17	14	82.35
全校整体	/	4155	3225	77.62

23. 体质测试达标率 90.35%，分专业体质测试合格率见附表 10。

附表 10 分专业体质测试合格率

专业代码	专业名称	参与测试人数	测试合格人数	合格率 (%)
010101	哲学	97	78	80.41
020101	经济学	145	134	92.41
020102	经济统计学	172	163	94.77
020301K	金融学	206	192	93.20
030101K	法学	471	432	91.72
030302	社会工作	92	74	80.43
030503	思想政治教育	501	440	87.82
040101	教育学	93	86	92.47
040104	教育技术学	301	270	89.70
040106	学前教育	370	355	95.95
040108	特殊教育	118	108	91.53
050101	汉语言文学	872	772	88.53
050103	汉语国际教育	229	206	89.96
050107T	秘书学	25	24	96.00
050201	英语	712	660	92.70
050202	俄语	91	77	84.62
050206	阿拉伯语	90	81	90.00
050207	日语	84	68	80.95
050261	翻译	198	181	91.41
050301	新闻学	159	144	90.57
050307T	数字出版	50	48	96.00
060101	历史学	572	502	87.76
070101	数学与应用数学	839	764	91.06
070102	信息与计算科学	136	129	94.85
070201	物理学	619	559	90.31
070301	化学	746	687	92.09
070501	地理科学	589	549	93.21
070503	人文地理与城乡规划	128	113	88.28
070504	地理信息科学	103	89	86.41
071001	生物科学	736	681	92.53

专业代码	专业名称	参与测试人数	测试合格人数	合格率 (%)
071002	生物技术	61	54	88.52
080401	材料科学与工程	118	105	88.98
080402	材料物理	94	86	91.49
080601	电气工程及其自动化	144	125	86.81
080701	电子信息工程	121	111	91.74
080901	计算机科学与技术	378	336	88.89
080902	软件工程	372	329	88.44
080905	物联网工程	73	64	87.67
080910T	数据科学与大数据技术	38	31	81.58
081301	化学工程与工艺	102	92	90.20
081302	制药工程	121	111	91.74
082503	环境科学	97	90	92.78
120101	管理科学	50	39	78.00
120102	信息管理与信息系统	154	144	93.51
120108T	大数据管理与应用	42	40	95.24
120201K	工商管理	37	37	100.00
120203K	会计学	398	377	94.72
120206	人力资源管理	82	78	95.12
120210	文化产业管理	94	87	92.55
120402	行政管理	61	57	93.44
120601	物流管理	153	140	91.50
120901K	旅游管理	469	421	89.77
120902	酒店管理	40	38	95.00
130201	音乐表演	132	109	82.58
130202	音乐学	197	166	84.26
130204	舞蹈表演	361	344	95.29
130205	舞蹈学	106	106	100.00
130208TK	航空服务艺术与管理	277	222	80.14
130305	广播电视编导	427	378	88.52
130309	播音与主持艺术	139	117	84.17
130310	动画	105	90	85.71
130401	美术学	290	270	93.10
130402	绘画	65	59	90.77
130405T	书法学	107	91	85.05
130502	视觉传达设计	46	45	97.83
130503	环境设计	66	58	87.88
130508	数字媒体艺术	79	63	79.75
全校整体	/	16713	15100	90.35

#### 24. 学生学习满意度（调查方法与结果）

学校对全校 26 个学院的本科毕业生发放了调查问卷，共收回有效问卷 1182

份。在 1182 份有效问卷中女生 528 人，占 44.67%，男生 654 人，占 55.33%。在收回的问卷中在育人管理方面满意度为 96.96%，活动组织方面满意度为 96.2%，硬件设施资源满意度为 95.43%，学习资源满意度为 96.87%，求职就业、创业指导方面满意度为 94.59%，校园社交体验方面满意度为 96.44%，奖、助学金贷款方面满意度为 94.92%。

#### 25. 用人单位对毕业生满意度（调查方法与结果）

根据学校和第三方公司麦可思数据科技（成都）有限公司联合开展的用人单位评价调研，过去三年招聘过我校应届毕业生的用人单位对毕业生的总体满意度为 96.34%。在工作能力的满意度方面，用人单位对我校毕业生的“职业规范与职业道德”、“服务他人”和“时间管理”的满意度为 100%；在毕业生个人素质满意度方面，对我校毕业生“积极的工作态度”的满意度为 100%；在毕业生知识水平的满意度方面，对我校毕业生的“专业知识”和“行业相关知识”的满意度为 97.5%。聘用过本校应届毕业生的用人单位均表示未来愿意继续招聘本校毕业生。

#### 26. 其它与本科教学质量相关数据